

編號：

高中優質化輔助方案第二期程

學校經營計畫 (100 學年度)

提報學校：國立玉里高級中學

提報日期：100 年 08 月 05 日

國立玉里高中優質化第二期程學校經營計畫

壹、楔子

「教育之道無他，唯耐心與愛心而已」。成功的教育工作人員必須有如是執著的教育愛。才能成為青年學子知識技能不斷成長的師傅；品格情操不斷提升的導師；更是學子們生涯發展中的貴人。

進入 21 世紀，面對全球化、資訊化、快速變遷強調競爭的時代，如何有效經營，讓學校不僅是有適應力，更要成為一個具有回應力的優質學校，是每一位學校經營者深思的課題。

教育的願景需要有計畫的行動，務實的管控及不斷的反思。這幾年學校在高中優質化輔助方案的推動下，無論是在教師教學、學生學習、教師專業發展、課程發展及與社區的互動上，都有明顯的成效。

感謝高中優質化輔助方案的引領，如何透過第二期程計畫的進行，形塑出本校特色，以及永續發展的文化，是我們的目標。讓我們共同努力，讓學校得以成為一所具競爭力、生命力且附多元特色的永續發展校園。

貳、學校優質化發展目標

一、優質化發展理念

發展理念：適性學習、全人發展

- 1、適性學習：瞭解學生特性，重視個別化差異，激勵教師同仁，讓每一位學生能獲得適切與適性之發展。以求自我實現，恢宏人生。
- 2、全人發展：科技與人文並重，強調身、心均衡發展。肯定學生向上向善的本能，激發其多元智慧，營造安全和諧又活潑的友善校園。

二、優質化發展目標及策略

目標一：活化生命力

發展策略：

- (1)強化學生「基本能力」，達到適性學習、快樂成長之目的。
- (2)提高生涯規劃能力，透過目標導引，提昇個人生命價值。
- (3)強化對自我認知，善用個人專長、特質，活出個人特色。

目標二：開發多元智能

發展策略：

- (1)啟發學生「多元智能」，以期均衡發展，達到全人教育之目的。

(2)透過多元活動，培養團隊合作能力，營塑個人優質品格。

(3)建立學生良好嗜好，培養終身學習能力，奠基未來幸福人生。

目標三：提高競爭力

發展策略：

(1)重視「教學品質」及「創新能力」的啟迪，有效提昇教師專業能力。

(2)注重「知識管理」及「教學研究」之創新、分享，以提昇學校競爭力。

(3)推動各類加強及增廣課程，有效提昇學生競爭力。

參、學校概況

一、學校基本資料

(一) 學校地理環境

本校位於花蓮縣玉里鎮，西倚中央山脈，東為海岸山脈，地處於花東縱谷的中間點，是花蓮南區唯一一所高中。距離最近的花蓮區高中職學校為國立光復商工，所需車程約為 1 小時。而花蓮區其他高中職校，則集中在 90 公里遠的花蓮市區，所需車程更長達 100 分鐘以上，其間往返交通費（不含住宿、雜支）高達 500 元。整個花蓮學區，本校成為相對偏遠，城鄉失衡明顯。因此，為因應地區學子的需求，提供多元化的學制滿足社區學生選擇，本校在普通高中的體制中附設職業類科、綜合高中、綜合職能科及體育班，為一所綜合型的高中職校。學生上下學以台九線省道公車與鐵路運輸為主要交通動脈。

在高中職免試入學學區劃分中，本校學區包括玉里鎮：玉里、三民、玉東國中，富里鄉：東里、富北、富里國中及瑞穗鄉的瑞穗國中等七所。但除了玉里鎮市區以外的學生均需通車，學生每月通車月票支出甚高，導致經濟弱勢家庭負擔沈重，間接導致部分學生學習中輟。

本校就近入學學區內人口總數在 98 年 3 月約有 58924 人，而 5 年前約有 68000 人，人口逐年外流與老化。區內最大族群為原住民，其次為閩、客族群，外省族群近年來已逐漸凋零式微，長年以來族群關係融洽和諧。產業結構則以傳統農業、買賣業及商業服務業為主，區內無大型工廠與製造業。99 學年度學生家庭社經背景資料如下：

1. 家長職業：農 20%、工 30%、服務 16%、公教 10%、商 4%、自由 7%、無業 11%。
2. 家長學歷：專科或以上約 9%、高中職約 42%、國中以下約 48%。
3. 單親家庭比率約占 29%，隔代教養比率約占 11%、低收戶約占 14%、

身心障礙子女及身障生約占 8%。

綜合觀之，本校學生家庭多屬文化不利與低社經背景條件。

(二) 學校概要

100.4.10 製表

校名 全銜	國立玉里高級中學 (99 學年度)												
聯絡	姓名: 楊榮豐			職稱: 校長				電話: 03-8886171#112					
學校規模	部別 (科別)	普通科 (含綜高學術學程及特殊班)				職業類科 (含綜高職業學程)				附設進修學校			
		高三	高二	高一	合計	高三	高二	高一	合計	高三	高二	高一	合計
	班級數	3	2	2	7	8	8	8	24	1	1	1	3
	學生總數	49	43	42	134	151	192	169	512	15	12	29	56
	女性	27	16	24	67	60	96	81	237	6	6	15	27
女性	22	27	18	67	91	96	88	275	9	6	14	29	
特設 班級 情形	班別	體育班			綜合職能科								
	年度	99 學年度			99 學年度								
	班級數	1			3								
	學生數	10			30								
師資結構 (不含校長、教管)	學歷	博士	碩士	研究所 40 學分	大學	專科	教師 總數	83 人					
		0 人	33 人	13 人	37 人	0 人							
	教學年資	未滿 5 年	5-9 年	10-19 年	20-29 年	30 年以上	男性	31 人					
		27 人	17 人	24 人	8 人	7 人	女性	52 人					

(三) 校地面積：校地面積：11.872 公頃。

(四) 教師現況

1. 教師流動及專業成長情形

學年	合格教師率 %	教師流動率 %	教師研習情形		教師專業發展	
			全學年每人平均 研習時數	全學年未參加研 習人數	已參加本部試辦教師 專業發展評鑑計畫 (人)	採行學校本位 模式(人)
96	98.77%	12.35%	35.51	0	0 人	98 學年度本 校正式加入教 育部教師專業 發展評鑑計 畫，目前共計 28 位教師參 加。
97	98.75%	0%	36.71	1	0 人	
98	98.75%	18.8%	36.80	2(留職)	28 人	
99	100%	12%	36.7	3(留職)	23 人	

(五) 學生結構

1. 學區範圍：

編號	國中校名	是否為高中職 社區化之適性 學習社區國中	畢業生進入本校學生人數					
			97年		98年		99年	
			免試入學 人數	總人數	免試入學 人數	總人數	免試入學 人數	總人數
1	玉里國中	是	22	119	36	133	19	129
2	玉東國中	是	0	6	5	9	0	6
3	三民國中	是	11	24	13	20	8	24
4	富里國中	是	5	11	6	14	0	9
5	富北國中	是	5	11	4	13	4	10
6	東里國中	是	1	9	9	12	5	10
7	瑞穗國中	是	2	20	5	21	3	14

說明：學區國中定義以大眾交通運輸三十分鐘車程以內為原則。

2. 新生入學情形與學區國中小人數統計分析：

學年	新生 人數	來自學區 國中學生 數	申請入 學學生數	免試入 學學生數	低收入 戶學生數	入學基測 PR 值學生人數與百分比 (普通科含綜高學術學程)						
						人數 百分比	人數 百分比	人數 百分比	人數 百分比	PR20 以下	PR21 PR50	PR51 PR70
97	120	101 84.2%	41 34.2%	30 25.0%	8 6.7%	14 34.1%	14 34.1%	7 17.1%	4 9.8%	1 2.4%	0 0%	1 2.4%
98	135	114 84.4%	59 43.7%	35 25.9%	13 9.6%	23 39.0%	26 44.1%	8 13.6%	2 3.4%	0 0%	0 0%	0 0%
99	118	91 77.1%	35 29.7%	17 14.4%	16 13.6%	19 54.3%	11 31.4%	4 11.4%	1 2.9%	0 0%	0 0%	0 0%

說明：1. 入學基測 PR 值不含藝術才能班與體育班等特殊班級。請分別填入人數與百分比。

2. 綜合高中高一學生尚未選定學程者，歸入「普通科含綜高學術學程」。

學年	新生 人數	來自學區 國中學生 數	申請入 學學生數	免試入 學學生數	低收入 戶學生數	入學基測 PR 值學生人數與百分比 (職業科含綜高職業學程)						
						人數 百分比	人數 百分比	人數 百分比	人數 百分比	PR20 以下	PR21 PR50	PR51 PR70
97	111	90 81.1%	32 28.8%	29 26.1%	9 8.1%	15 46.9%	15 46.9%	2 6.3%	0 0%	0 0%	0 0%	0 0%
98	133	121 91.0%	28 21.1%	47 35.3%	11 8.3%	17 60.7%	11 39.3%	0 0%	0 0%	0 0%	0 0%	0 0%
99	93	71 76.3%	31 33.3%	21 22.6%	11 11.8%	16 51.6%	14 45.2%	1 3.2%	0 0%	0 0%	0 0%	0 0%

說明：綜合高中高一學生尚未選定學程者，歸入「普通科含綜高學術學程」。

學年	新生人數	來自學區國中學生數	申請入學學生數	免試入學學生數	低收入戶學生數	入學基測 PR 值學生人數與百分比 (所有學生)						
		人數 百分比	人數 百分比	人數 百分比	人數 百分比	PR20 以下	PR21 PR50	PR51 PR70	PR71 PR85	PR86 PR90	PR91 PR95	PR96 以上
97	231	191 82.7%	73 31.6%	59 25.5%	17 7.4%	29 39.7%	29 39.7%	9 12.3%	4 5.4%	1 1.4%	0 0%	1 1.4%
98	268	235 87.7%	87 32.5%	82 30.6%	24 9.0%	40 46.0%	37 42.5%	8 9.2%	2 2.3%	0 0%	0 0%	0 0%
99	211	178 84.4%	66 31.3%	38 18.0%	27 12.8%	35 53.0%	25 37.9%	5 7.6%	1 1.5%	0 0%	0 0%	0 0%

3. 近年社區國中應屆畢業生就讀本校人數統計分析：

學年度	國中應屆畢業生人數 (A)	就讀本校人數 (B)	就讀本校所佔比率 (B/A) (%)
97	692	194	28.0
98	688	222	32.3
99	716	202	28.2

(六) 學生圖書館運用與體適能情形

學年	圖書館運用 (小數點至兩位)			體適能獎章(%) (填人次，系統計算%)		
	每生平均借書冊數	網路讀書會獲獎篇數	小論文比賽獲獎篇數	金質獎章	銀質獎章	銅質獎章
97	4.62	37	8	0%	0.61%	4.79%
98	6.4	42	7	0.79%	1.74%	7.76%
99	7.4	72	4	0	1.45%	10.4%

說明：「體適能獎章」項請填寫達到各該獎章標準之全校學生百分比。

(七) 學生畢業進路

學年度	畢業學生人數	畢業進路				
		升公立大學人數及升學率(%)	升私立大學人數及升學率(%)	升國外大學人數及升學率(%)	就業人數及就業率(%)	其他
96	56	7(12.5%)	39(69.6%)	0(0%)	7(12.5%)	3(5.4%)
97	49	2(4.1%)	30(61.2%)	0(0%)	11(22.4%)	6(12.2%)

98	49	6(12.2 %)	27(55.1%)	0(0%)	9(18.4%)	7(14.3%)
----	----	-----------	-----------	-------	----------	----------

近三年畢業學生畢業進路 (職業類科含綜高職業學程學生)						
學年度	畢業學生人數	畢業進路				
		升公立大學人數及升學率(%)	升私立大學人數及升學率(%)	升國外大學人數及升學率(%)	就業人數及就業率(%)	其他
96	144	6(4.2%)	98(68.1%)	0(0%)	29(20.1%)	11(7.6%)
97	129	5(3.9%)	71(55.0%)	0(0%)	32(24.8%)	21(16.3%)
98	149	12(8.1%)	88(59.1%)	0(0%)	35(23.5%)	14(9.4%)

近三年畢業學生畢業進路 (所有畢業學生)						
學年度	畢業學生人數	畢業進路				
		升公立大學人數及升學率(%)	升私立大學人數及升學率(%)	升國外大學人數及升學率(%)	就業人數及就業率(%)	其他
96	200	13(6.5%)	137(68.5%)	0(0%)	36(18.0%)	14(7.0%)
97	178	7(3.9%)	101(56.7%)	0(0%)	43(24.2%)	27(15.2%)
98	198	18(9.1%)	115(58.1%)	0(0%)	44(22.2%)	21(10.6%)

繁星計畫和低收入戶畢業生升大學之人數和百分比 (普通科含綜高學術學程學生)			
學年度	畢業學生人數	繁星計畫升大學人數及比率(%)	低收入戶學生升大學人數及比率(%)
96	56	2(3.6 %)	1(1.8 %)
97	49	1(2.0 %)	1(2.0 %)
98	49	1(2.0 %)	1(2.0 %)

繁星計畫和低收入戶畢業生升大學之人數和百分比 (職業類科含綜高職業學程學生)			
學年度	畢業學生人數	繁星計畫升大學人數及比率(%)	低收入戶學生升大學人數及比率(%)
96	144	2(1.4 %)	4(2.8 %)
97	129	2(1.6 %)	3(2.3 %)
98	149	3(2.0 %)	10(3.4 %)

繁星計畫和低收入戶畢業生升大學之人數和百分比 (所有畢業學生)			
學年度	畢業學生人數	繁星計畫升大學人數及比率(%)	低收入戶學生升大學人數及比率(%)
96	200	4(2.0 %)	5(2.5 %)

97	178	3(1.7 %)	4(2.2 %)
98	198	4(2.0 %)	11(5.6 %)

(八) 大學繁星計畫錄取學校及系所名單

大學繁星計畫錄取學校及系所名單 (普通科含綜高學術學程學生)			
	校名	科系	人數
97 學年度	國立高雄師範大學	化學系	1
98 學年度	國立政治大學	歐洲語文學程德文組	1
99 學年度	國立政治大學	法律學系	1
	中山醫學大學	職業安全衛生學系	1
	中山醫學大學	語言治療與聽力學系聽力組	1
	世新大學	廣播電視電影學系廣播組	1
	銘傳大學	生物科技學系	1
	中國文化大學	地質學系	1
	義守大學	護理學系	1
	義守大學	醫務管理學系	1
	長榮大學	運動休閒管理學系	1

大學繁星計畫錄取學校及系所名單 (職業類科含綜高職業學程學生)			
	校名	科系	人數
97 學年度	國立台灣科技大學	不分系學士班	1
	國立屏東科技大學	時尚設計與管理系	1
98 學年度	國立台灣科技大學	不分系學士班	1
	國立高雄餐旅學院	旅館管理系	1
	國立台北護理學院	資訊管理系	1
99 學年度	國立高雄第一科技大學	財務管理系	1
	國立虎尾科技大學	多媒體設計系	1
	國立高雄海洋科技大學	水產食品科學系	1

(九) 大學甄選入學錄取學校及系所名單

大學甄選入學錄取學校及系所名單 (普通科含綜高學術學程學生)			
學年度	校名	科系	人數
97 學年度	實踐大學	國際企業系	1
	實踐大學	國際貿易系	1
	致遠管理學院	觀光休閒系	1
	致遠管理學院	企業管理系	1
	元培科技大學	食品科學系	1
	醒吾技術學院	資訊傳播學系	1
	南榮技術學院	室內設計系	1

	台南科技大學	國際企業系	1
	和春技術學院	觀光休閒管理系	1
	輔英科技大學	物理治療系	1
	經國管理暨健康學院	幼兒保育系	1
	大漢技術學院	電腦與通訊工程系	1
	明道大學	休閒運動管理系	1
98 學年度	國立東華大學	民族語言與傳播學系	1
	國立東華大學	藝術創意產業學系	1
	國立台東大學	華語文學系	1
	實踐大學	創意設計學院不分系	2
	義守大學	醫務管理系	1
	義守大學	土木生態工程系	1
	明道大學	餐旅管理系	1
	大仁科技大學	護理系	2
	亞洲大學	生物科技系	1
	亞洲大學	保健營養生技學系	1
	文化大學	政治系	1
	銘傳大學	應用中國文學系	1
	吳鳳技術學院	餐旅管理系	1
	嘉南藥理科技大學	老人服務事業管理系	1
	99 學年度	國立東華大學	教育行政學系
國立宜蘭大學		外國語文學系	1
國立臺東大學		資訊管理學系	1
國立東華大學		自然資源與環境學系	1
銘傳大學		財務金融系	1
國立東華大學		課程設計與潛能開發學系	1
國立臺東大學		社會科教育學系	1
長榮大學		國際企業系	1
長榮大學		財務金融系	1
實踐大學		國際貿易系	1
義守大學		國際商務學系	1
實踐大學		企融管理系	1
真理大學		工業管理與經營資訊學系	1
東南科技大學		管理學院專班	1
蘭陽技術學院		健康休閒管理系	1
長榮大學		企業管理系	1
長榮大學		衛生與安全學系	1
慈濟大學		兒童發展與家庭教育學系	1
銘傳大學		航空管理系	1
東南科技大學		工程學院專班	1
長榮大學		社會工作學系	1
亞洲大學		幼兒教育學系	1
清雲科技大學	行銷與流通管理系	1	

	樹德科技大學務系	兒童與家庭服	1
--	----------	--------	---

四技二專甄選入學錄取學校及系所名單(職業類科含綜高職業學程學生)			
學年度	校名	科系	人數
97 學年度	國立高雄餐旅學院	旅館管理系	1
	國立虎尾科技大學	應用外語系	1
	國立高雄海洋科技大學	航運管理系	1
	景文科技大學	餐飲管理系	1
	育達商業技術學院	資訊管理系	1
	長榮大學	企業管理系	1
	南台科技大學	資訊管理系	1
	朝陽科技大學	資訊管理系	1
	高苑科技大學	資訊管理系	1
	大漢技術學院	資訊管理系	3
	慈濟技術學院	會計資訊系	2
	高苑科技大學	資訊傳播系	1
	元培科技大學	財務金融系	1
	景文科技大學	資訊管理系	1
	大漢技術學院	休閒事業經營系	2
	慈濟技術學院	醫務管理系	1
	高苑科技大學	國際商務系	1
	育達商業技術學院	行銷與流通管理系	2
	正修科技大學	運動健康與休閒系	1
	聖約翰科技大學	財務金融系	1
	育達商業技術學院	多媒體與遊戲發展科學系	1
	嘉南藥理科技大學	老人服務事業管理系	1
	樹德科技大學	視覺傳播設計系系	1
	正修科技大學	建築與室內設計系	1
	慈惠醫護管理專科學校	數位媒體創意設計科	1
	致遠管理學院	餐旅管理系	1
高苑科技大學	建築系室內設計組	1	
98 學年度	國立屏東科技大學	企業管理系	1
	國立屏東科技大學	資訊管理系	1
	國立虎尾科技大學	財務金融系	1
	國立金門技術學院	國際事務系	1
	國立台東專科學校	餐旅管理科	1
	國立台東專科學校	資訊管理科	1
	建國科技大學	美容系	1
	慈濟技術學院	醫務管理系	4
	嘉南藥理科技大學	社會工作系	2
	中臺科技大學	資訊管理系	1
	慈濟技術學院	資訊工程系	3

	大漢技術學院	電腦與資訊工程系	1
	南榮技術學院	室內設計系	1
	台南科技大學	財務金融系	2
	景文科技大學	企業管理系	1
	德明技術學院	資訊管理系	1
	慈濟技術學院	會計資訊系	1
	嘉南藥理科技大學	老人服務事業管理系	2
	嘉南藥理科技大學	資訊管理系	1
	萬能科技大學	管理與資訊系商務組	1
	嘉南藥理科技大學	嬰幼兒保育系	1
	崑山科技大學	資訊管理系	1
	大仁科技大學	社會工作系	1
	環球技術學院	美容造型設計科	2
	中華醫事科技大學	化妝品應用與管理系	2
	大同技術學院	美容造型設計系	1
	大仁科技大學	時尚美容設計系	1
	南亞技術學院	建築系創意空間設計組	1
	東方技術學院	流行商品設計系	1
	臺灣觀光學院	餐旅管理系	1
	嘉南藥理科技大學	餐旅管理系	1
	元培科技大學	餐飲管理系	1
	臺灣觀光學院	餐飲管理系	4
	臺灣觀光學院	渡假休閒管理系	1
	中華科技大學	餐飲管理系	1
	元培科技大學	食品科學系	1
	美和技術學院	餐旅管理系	2
	永達技術學院	經營管理系餐飲管理組	1
	臺灣觀光學院	廚藝管理科	1
	美和技術學院	休閒運動保健系	1
	美和技術學院	食品營養系	1
	東南科技大學	企業管理系	1
	台北海洋技術學院	海洋休閒觀光系	1
	美和技術學院	應用外語系	1
	台北海洋技術學院	餐飲管理系	1
	東方技術學院	流行商品設計系	1
99 學年度	南亞技術學院	創意流行時尚設計系	1
	吳鳳科技大學	幼兒保育系	1
	美和科技大學	幼兒保育系	1
	長榮大學	數位內容創作學士學位學程	1
	大葉大學	資訊工程學系	1
	大葉大學	多媒體數位內容學位學程	1
	育達商業科技大學	資訊管理系網路組	1
	樹德科技大學	行銷管理系	1

正修科技大學	企業管理系行銷與流通組	1
大仁科技大學	休閒運動管理系	1
景文科技大學	國際貿易系	1
南亞技術學院	行銷與流通管理系	1
北台灣科學技術學院	北台灣科學技術學院	1
德明財經科技大學	財政稅務系	1
萬能科技大學	企業管理系	1
中華科技大學	企業管理系（台北校本部）	1
北台灣科學技術學院	資訊管理系	1
育達商業科技大學	資訊管理系	1
美和科技大學	社會工作系	1
慈濟技術學院	資訊工程系資訊工程組	1
大仁科技大學	行銷與流通管理系	1
臺灣觀光學院	渡假休閒管理系	1
美和科技大學	社會工作系	1
慈濟技術學院	醫務管理系	1
美和科技大學系	健康事業管理	1
高鳳數位內容學院	行銷創意設計系	1
台南應用科技大學	資訊管理系	1
慈濟技術學院	會計資訊系	1
慈濟技術學院	醫務管理系	1
大仁科技大學	大仁科技大學	1
高苑科技大學	土木工程系工程技術組	1
慈濟技術學院	資訊工程系資訊科技與管理組	2
美和科技大學	社會工作系	2
中華醫事科技大學	視光系	1
嘉南藥理科技大學	運動管理系	1
慈濟技術學院	會計資訊系	1
醒吾技術學院	旅運管理系	1
遠東科技大學	資訊管理系	1
嘉南藥理科技大學	文化事業發展系	1
經國管理暨健康學院	老人服務事業管理系	1
高苑科技大學	建築系室內設計組	1
南榮技術學院	室內設計系	1
南亞技術學院	建築系室內設計組	1
醒吾技術學院	資訊傳播系	1
大仁科技大學	護理系	1
南亞技術學院	應用英語系	1
臺灣觀光學院	餐飲管理系	3
南亞技術學院	觀光與休閒事業管理系	2
臺灣觀光學院	廚藝管理系	1
中華科技大學	觀光餐旅系（新竹分部）	1
臺灣觀光學院	渡假休閒管理系	2

	蘭陽技術學院	健康休閒管理系餐旅組	3
	台南應用科技大學	運動休閒與健康管理學位學程	1
	國立臺東專科學校	餐旅管理科	2
	東方設計學院	餐飲管理學位學程	1
	育達商業科技大學	休閒運動管理系	1
	大同技術學院閒系	運動健康與休	1
	美和科技大學	餐旅管理系	2
	東方設計學院	觀光與休閒事業管理系	1
	北台灣科學技術學院	運動健康與休閒系	1
	東南科技大學	休閒事業管理系	1
	環球科技大學	視覺傳達設計系	4
	高苑科技大學	資訊傳播系	1
	南亞技術學院	視覺傳達設計系	1

二、基本資料說明、分析

(一)學校位處偏遠

1. 本校位於花東縱谷中間，距離花蓮市、台東市均有近 100 公里之間。
2. 居住鎮外學生，每月通車費用高，常導致弱勢經濟學生家長沈重負擔。

(二)體制多元

1. 本校設有普通科、綜合高中、職業類科、體育班、進修學校。
2. 綜合高中開設有：學術學程、商業服務學程、資訊應用學程、美容美髮學程、餐飲管理學程、室內設計學程。
3. 職業類科開設有：商業經營科、資料處理科、美容科、廣告設計科。
4. 滿足社區學生需求，但多單科單班，造成學校行政負擔。

(三)多單科單班，師資來源短缺，代理聘請不易

1. 多單科單班，多數科目僅二、三位甚至一位老師，且位處偏鄉，沒有他校可以支援。

(四)校地面積大，各項設備完善

1. 校地面積廣闊，每位學生平均享用樓地板面積大。
2. 校內各專科教室及體育場地，設備完善。

(五)教師學歷高、年輕且學習意願高

1. 本校教師年齡以 30~40 歲最多，共計 37 位，占 45.6%。

2. 教師學歷碩士及四十學分以上，共計 43 位，占 53%。

3. 目前正在修讀碩士教師，共計 10 位，占 12%。

(六) 學生弱勢多，族群多元

1. 學生中單親家庭約 29%，隔代教養約 11%，依親教養約 15%，低收入戶約 14%。

2. 原住民學生占 45%，其次為閩南及客家人。原住民同學以布農族、阿美族居多。

3. 全校身心障礙學生(含學障)共 52 人。

(七) 家長社經地位低，弱勢多

1. 學區家長除少數公務員外，多為農業及基層勞動工作者。

2. 家長學歷：高中職約 4 成、國中以下約 5 成，其中不識字也有百人。

(八) 學生能力落差大，多數基礎能力不足

1. 學生入學 PR 值，從最低 5 以下至最高 98 都有，落差非常大。

2. 全校學生平均 PR 值約 25，多數學生基礎能力嚴重不足。

肆、第二期程焦點計畫

近三年在高中優質化輔助方案的助益下，全校E化的教學環境已趨於成熟，為提高各項學習效果，提高全校師競爭力，於是發展出未來三年優質化發展整體架構圖，如下：

一、優質化發展整體架構



優質化的發展的精神為：

- 1、在E化校園的根基上，透過「教師精進計畫」的進行，提高教師專業知能，創新教師教學方法，擴展教師多元視野，將教師的改變帶入課程、活動，進而帶動整個校園的轉化。
- 2、特色課程與教學創新計畫→活化學生生命力
多元學習計畫→開發學生多元智能
弱勢扶助計畫→提高學生競爭力
- 3、將教師的精進結果透過教材教案的編製、教學技法的改變，落實到學生的學習效果上，並將學生的學習成效回饋給師長，協助師長擬定下一階段的精進計畫。

4、如此，透過良性的互動，師生以最直接的分享、回饋，落實「教學相長」的理論，藉此實現本校「活化生命力、開發多元智能、提高競爭力」的優質化目標。

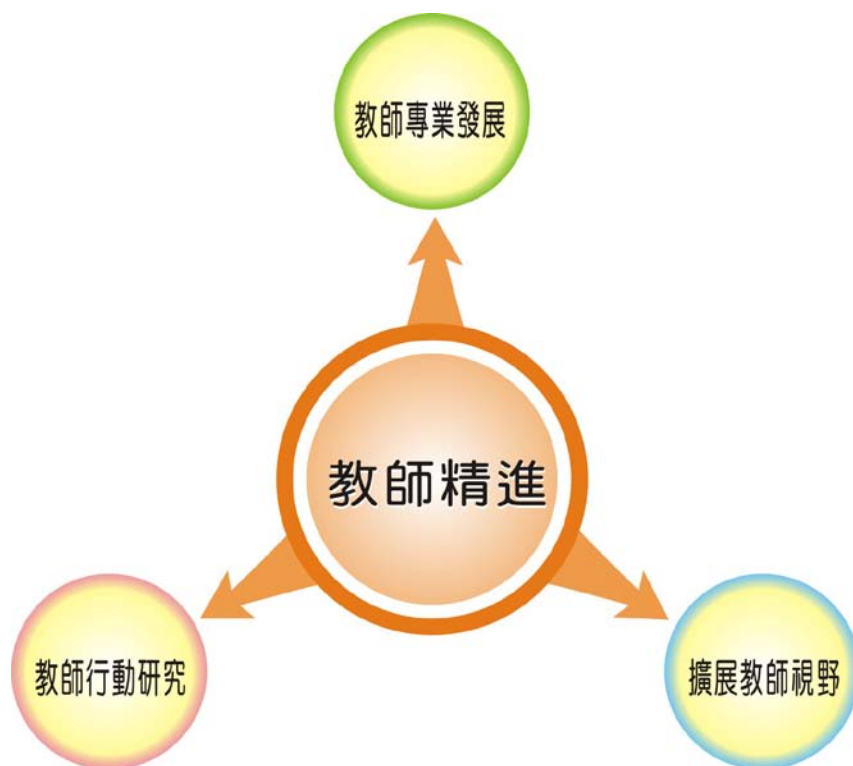
二、第二期程焦點計畫

(一) 子計畫 A—教師精進

1、計畫緣起

教師是校園改革、向上的重要核心要素，唯有教師不斷精進，校園中的教學方式、評量方法才能隨著時代的轉變，隨著學生學習方式的不同進行適當的轉型，讓學生獲得最有效的學習效果。為此，透過高中優質化輔助方案的推動，本校在第一期程中即積極推動教師創新教學、教學 E 化、教學行動研究…等教師精進計畫，且已有效營造出教師專業對話之氛圍，因此，在第二期程中，配合教育部教師專業發展計畫之進行，持續推動各類教師精進計畫，以期提昇教師專業知能。

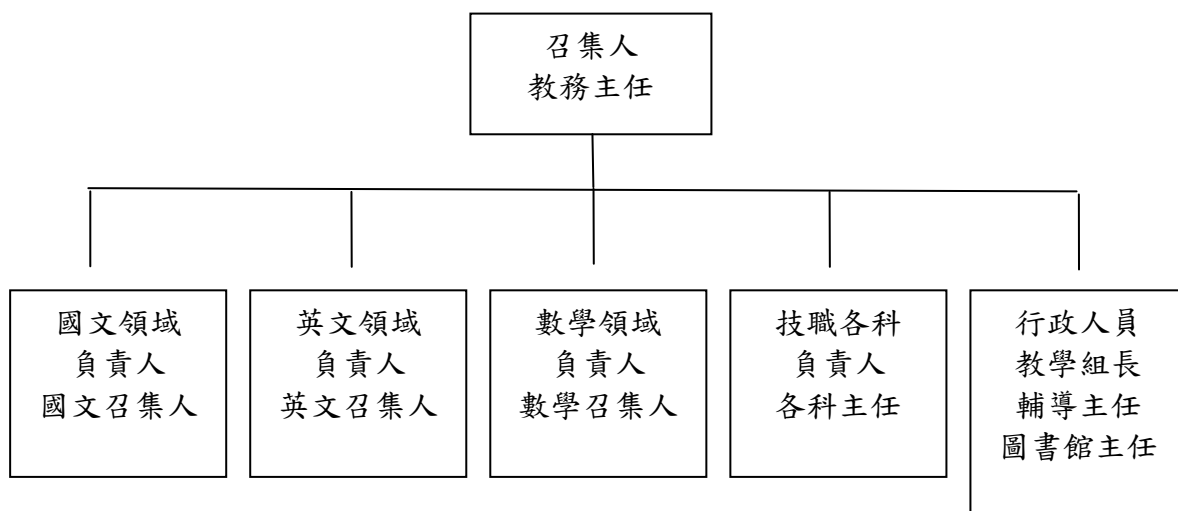
本計畫內容包含 A-1 教師專業發展、A-2 教師行動研究、A-3 擴展教師視野三項計畫。



教師精進計畫架構圖

2、團隊建構

本計畫由教務主任擔任召集人，負責縱向及橫向工作負責人間之溝通協調；各領域負責人及職業類科主任負責各孫計畫執行工作；行政團隊、教學組長、輔導主任及圖書館主任協助行政工作業務之推展。分層負責表如下：



3、教師精進計畫內容

A-1 教師專業發展

(1)目標：

- A. 提高教師專業知能，並建立個人教學檔案。
- B. 提高教師專業發展評鑑參加率，並落實推動各類評鑑活動。
- C. 教師參加各項研習、進修，提升教師素質，進而拉高學生學習成效。
- D. 組織校內各科教師專業社群，交流彼此的教學理念與實踐，擴展專業知識。

(2)活動項目：包含推動教師專業發展評鑑、推動校內外教師研習、推動主題融入課程教學觀摩及各類專業社群。

(3)具體作法：99-101 學年度

- A. 推動教師專業發展評鑑：鼓勵教師參加專業發展評鑑，修定各科評鑑規準、辦理教師自評、教學觀察、教學檔案製作及教學綜合評鑑與心得分享。
- B. 推動校內教師研習：每學期利用期中考下午時段，由各處室及各科輪流辦理校內各類教師研習至少 2 次。
- C. 辦理議題融入課程教學觀摩：辦理十大議題（生涯發展、生命教

育、性別平等教育、法治教育、人權教育、海洋教育、環保教育、永續發展、多元文化及消費者保護教育) 融入課程教學觀摩。

- D. 推動各類專業社群：成立各科（國文、英文、數學、商業經營、資料處理、廣告設計、美容、餐飲管理）教師專業社群，舉辦社群研討活動。

(4)預期成效：

- A. 逐年提高參加教師專業發展評鑑人數，99學年度 28 人，100 學年度 30 人，101 學年度 32 人，參與本計畫之教師將能透過本計畫不斷省思與檢討改進，成為掌握有效教學能力的專業教師。
- B. 逐年提高教師參加研習平均時數 99 學年度 35 小時，100 學年度 36 小時，101 學年度 38 小時，參加研習教師能增進教師專業知能，提高教學效能。
- C. 每學年辦理 10 場次議題融入課程教學觀摩，分享教學經驗，提昇教學技巧。
- D. 成立各科（國文、英文、數學、商業經營、資料處理、廣告設計、美容、餐飲管理）教師專業社群，舉辦社群研討活動。
- E. 每學年舉辦社群研討活動至少 20 次，參加社群活動教師能分享個人特殊專長，營造校內專業對話氛圍。

A-2 教師行動研究

(1)目標：

- A. 提高教師參與教學行動研究意願，並將結果應用於教學現場。
- B. 提昇教師多元知能，並分享個人特殊專長。

(2)活動項目：包含鼓勵教師參加教學行動研究、推動教師研究創作。

(3)具體作法：99-101 學年度

- A. 推動教師行動研究：教師針對教學及學生學習進行研究，發展出更有效之教材、教案，撰寫成文並彙編成「玉中思潮」。
- B. 鼓勵教師研究創作：教師在個人專業領域進行研究創作，並記錄創作歷程及成果，彙編成「玉中創藝」。

(4)預期成效：

- A. 每學年至少發表 5 篇行動研究作品，刊載於「玉中思潮」，供全校教師參考。

- B. 每學年至少發表 5 篇專業領域研究創作，刊載於「玉中創藝」，供學生參考學習。

A-3 擴展教師視野

(1) 目標：

- A. 藉由讀書會分享心得，增進教師及行政人員新知。
- B. 參與學校經營經驗交流及觀摩學習，擴展教師視野，並建立與他校互動機制。

(2) 活動項目：包括推動校內讀書會及辦理校際交流觀摩活動。

(3) 具體作法：

- A. 推動校內讀書會：購買新知影片、書籍，舉辦讀書會、團體影片欣賞，或個人影片欣賞，撰寫觀後心得報告，提交讀書會分享及討論。
- B. 辦理校際交流觀摩活動：辦理行政人員及導師之校際交流觀摩活動，並將活動心得撰寫於校內電子報分享。

(4) 預期成效：

- A. 每學年購進新書、影片，提交心得報告 20 篇。
- B. 每學年辦理行政人員及導師之校際交流觀摩活動 2 次，並將活動心得撰寫於校內電子報分享，建立與他校互動機制，改進學校經營。

4、資源之運用與規劃

(1) 可運用之資源：

- a. 學校資源：學校現職教師、退休教師、校園 E 化設備、圖書館藏。
- b. 社區資源：社區讀書會、社區內專業人士、社區各工作室。
- c. 聯盟學校：大專院校、各高中職。

(2) 資源規劃：

- a. 設置數位及實體教材檔案資料庫，供教師教學使用。
- b. 建立教師參與研習記錄及專長資料庫，協助校園人力規劃。
- c. 建立夥伴學校資料庫，規劃跨校專業社群對話機制。

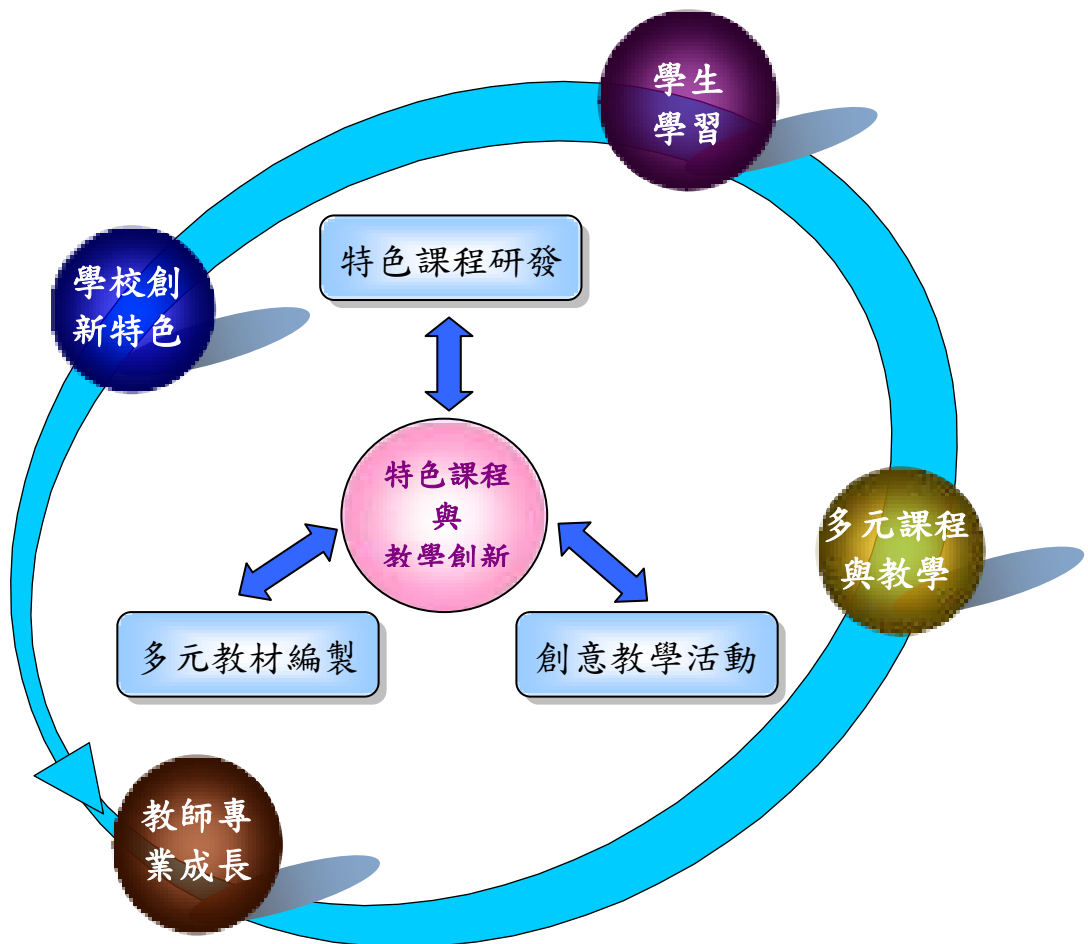
(二) 子計畫 B—特色課程與教學創新

1、計畫緣起

本校優高第一期程結合在地文化發展特色課程，已略見成效。希望，在第一期程的固有基礎上，持續發展各類具在地特色、精神之課程，使學生了解在地人文、農產及生態，形塑本校特色課程。

透過本計畫之執行，同時鼓勵教師研發各類多元學習教材，創新教學技能，以提高教學效能，並藉由各類創意教學活動之進行，活化教學技巧及學生學習方式。

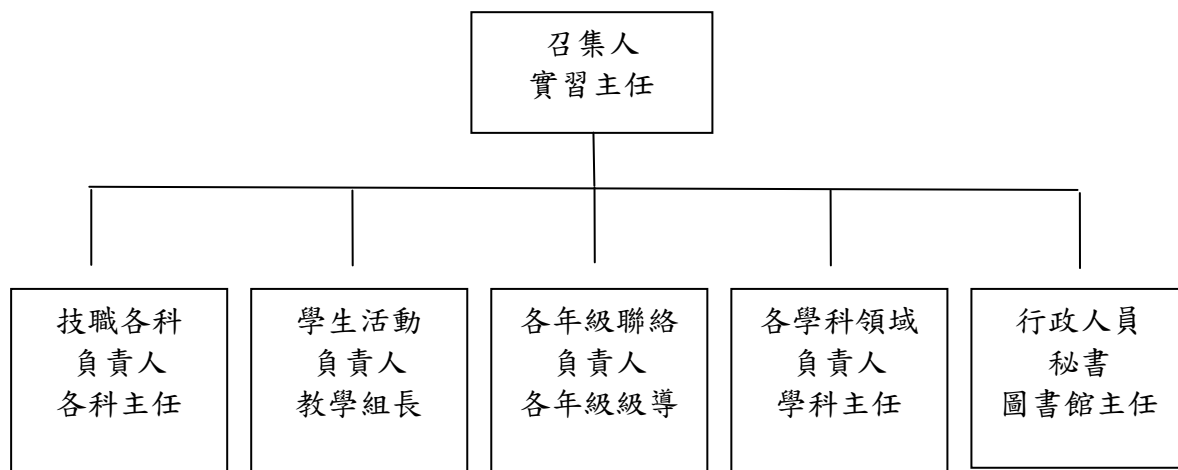
本計畫內容包含 B-1 特色課程研發、B-2 多元教材編製、B-3 創意教學活動三項計畫。



特色課程與教學創新計畫架構圖

2、團隊建構

本計畫由實習主任擔任召集人，負責縱向及橫向工作負責人間之溝通協調；各職業類科科主任、學科召集人及教學組長負責各孫計畫執行工作；行政團隊、秘書及圖書館主任協助行政工作業務之推展。分層負責表如下：



3、特色課程計畫內容：

B-1 特色課程研發計畫

(1)目標：

- A.結合地方特色、文化，發展本校特色課程。
- B.增進學生對社區資源之瞭解，強化學習內涵。
- C.培養學生對在地特色產品之認知與實作技藝，提升日後升學與就業競爭力。

(2)活動項目：包含「秀姑巒溪米食特色課程」、「玉富金針花特色課程」、「花東璞石特色課程」等內容。

(3)具體作法：

99 學年度：「秀姑巒溪米食特色課程」，跨科進行特色課程，搜集社區相關資料，自編課程教材，探討優質米的生產、各種稻米的特質、米食料理、文化、歷史、行銷及秀姑巒米食的特色等課程，並辦理特色課程成果展示。

100 學年度：「玉富金針花特色課程」，辦理金針花探訪、搜集赤科山、六十石山金針相關資訊，自編金針花課程教材，以金針花的生產、特質、料理、文化、行銷及相關攝影為主題進行教學，並辦理成果展示。

101 學年度：「花東璞石特色課程」，進行花東特色石頭採集、拍攝，

搜集在地石材相關資料，自編課程教材，針對石材種類、用途、特質、製作、行銷、應用及藝術化等內容進行教學，並結合本校「璞石畫」特色課程，辦理「璞石畫」成果展示。

(4)預期成效：

- A.建立本校特有本位課程教學特色，並增進創意與專題製作之能力。
- B.學生對於社區特有之米食、金針及璞石的特質、文化、歷史、有深入的瞭解。
- C.透過課程研發之學習，學生能運用地方特色材料進行料理、美術創作。

B-2 多元教材編制計畫

(1)目標：

- A.建立本校特色課程、多元學習、鄉土文化、補救教學等教材資料庫。
- B.提昇教師研發教材及教學能力，精進教師行動研究能力。
- C.激發教師教學反思，尋求自我專業成長。

(2)活動項目：包含「數位教材」、「多元學習教材」、「單元補救教材」等內容。

(3)具體作法：99-101 學年度

- A.數位教材：架設教學平台系統，協助教師建置個人教學網站，並將數位教材檔案收集成資料庫，方便教師E化教學使用。
- B.多元學習教材：成立本校多元學習編審小組，將各單元課程與社區文化、生態、農產、藝術、歷史、行銷、餐飲…等有關內容相結合，並收集相關資訊，由各科共同編製鄉土、主題學習教材，經小組審定後，收集成主題學習資料庫，作為教師單元補充教材。
- C.單元補救教材：配合高中學習單元，針對該單元前期知識不足學生，召開研討會議，撰寫輔助教案，編定適合之單元補救教材。

(4)預期成效：

- A.透過教材檔案資料庫的建置，精進教師教學及永續發展。
- B.豐富教師的教學內容、教材及學生的學習內涵。
- C.使教師間能相互學習，增進專業發展與成長，提高教學成效。

B-3 創意教學活動計畫

(1)目標：

- A.開發校內創意課程，於教學活動中培養、啟發、提昇或保持學生的創造力，藉以提昇學生學習動機，增進學習成效。
- B.激發學生創意思考能力，建立教學特色課程。
- C.提昇學生專業技能，涵養人文及科學素養，增進解決問題的多元能力。
- D.建構創意學習情境，提升學生學習興趣，增進學習成效。

(2)活動項目：包含「英語話劇」、「電影製作」、「主題舞台劇」、「創意料理」等內容。

(3)具體作法：99-101 學年度

- A.英語話劇：透過話劇的演示，在課程中讓學生了解何謂話劇、如何編寫劇本、如何導演、如何善用環保物品準備道具、如何將英語應用在話劇中等內容編寫成教材，讓學生不只強化英語學習，更從中認識話劇。
- B.電影製作：辦理電影拍攝營隊，並將營隊心得導入課程中，教導學生如何選定電影主題、如何撰寫劇本、如何詮釋劇本中的主、配角，如何進行影片剪輯，編寫成教材，由學生自編、自導、自演，並辦理電影成果展示。
- C. 主題舞台劇：由教師編撰舞台劇教材，透過相關任課教師的融入式教學，教導學生如何走台步、如何化舞台妝、如何依戲劇主題設計環保服飾等，由同學將所學加以應用，以舞台劇的展演，作為評量。
- D. 創意料理：結合本校社區之多元族群特性，收集資料、撰寫教材，透過課程深入介紹布農、阿美、太魯閣、泰雅、卑南等原住民族及客家、閩南之飲食特色，教導學生如何將其特色應用在餐廳佈置、盤飾、刀法、調味及煮食過程中，並辦理創意料理成果展示。

(4)預期成效：

- A.經由創意教學課程之發展，能活化課程，發揮學校本位特色。
- B.經由創意教學活動，提昇學生面對問題的勇氣、思考問題的方法，進而培養其解決問題的能力。
- C.藉由成果展示之舉辦，學生創作動力能有所增進，激發其榮譽感，達相互觀摩，教學相長之利。
- D.營造創意學習情境，增進學生學習成效。

4、資源之運用與規劃

(1)可運用之資源：

- (a)學校資源：學校現職教師、退休教師、校園 E 化設備、圖書館藏。
- (b)社區資源：農會、農會產銷班、民宿、地方農友、商店、文史及藝術工作室。
- (c)民間團體：花蓮玉石協會、花蓮石雕協會、社區各合作社、家長協會。

(2)資源規劃：

- (a)架設教學網站、設置數位及實體教材檔案資料庫，方便教師使用。
- (b)建立社區及民間團體合作資料庫，強化學校與社區、民間團體之互動關係。

(三) 子計畫 C-多元學習

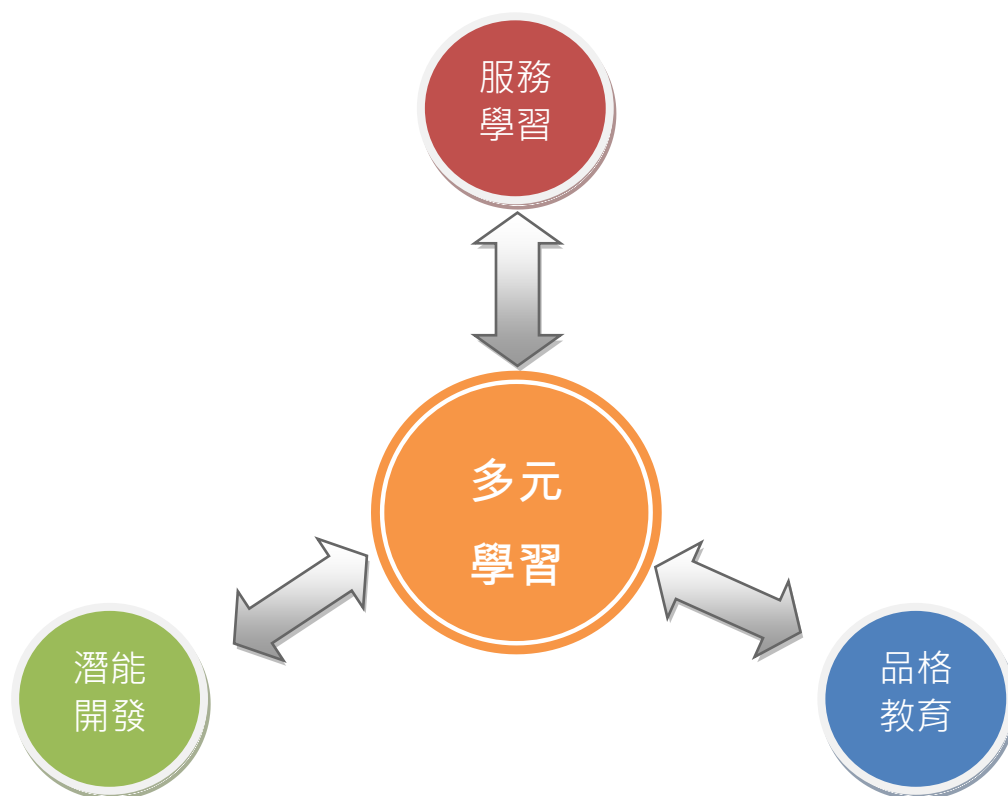
1、計畫緣起

本校學生具族群多元、文化多元之特色，學校位處偏遠，學生普遍具有純樸、善良、樂於助人的特質。在渾然天成的自然環境中成長，極具各類創意潛能。

從優高第一期程的計畫中已具備相當的基礎，包括學生主動參加球類、音樂等營隊活動。推動各類探索團體，有效協助學生發現自我潛能。辦理才藝競賽、創意運動、創意變裝等競賽，提高學生創意與表達能力。透過「服務學習」養成學生「主動、服務」的品格，有效提昇學生品格教育。

在固有的基礎上進而整合成為第二期程的多元學習計畫，期望透過計畫的推動達到學生主動學習、增進體適能力、服務社會進而成為有品青年貢獻社會。

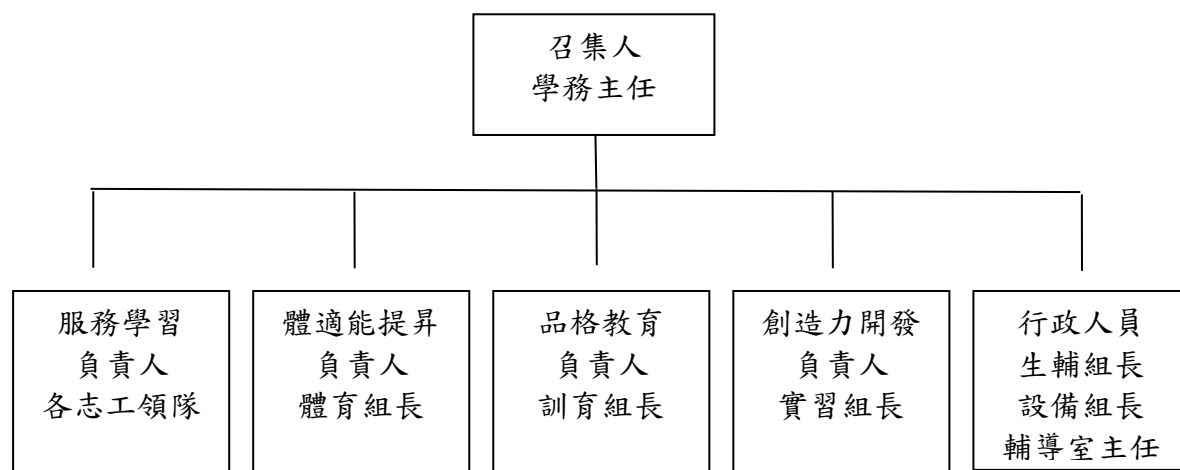
本計畫內容包含 C-1 服務學習、C-2 潛能開發、C-3 品格教育等三項計畫。



多元學習計畫架構圖

2、團隊建構

本計畫由學務主任擔任召集人，負責縱向及橫向工作負責人間之溝通與協調；各志工團隊領隊、體育組長、訓育組長、實習組長負責各孫計畫執行工作；行政團隊、各班級導師、生輔組長、設備組長、秘書及圖書館主任協助行政工作業務之推展。分層負責表如下：



3、多元學習計畫內容

C-1 服務學習計畫

(1)目標：

- A. 藉由服務學習促進學生的社會與公民責任
- B. 深化「服務學習」，建立學生「主動、服務」的好品格。
- C. 透過「服務」建立社區優質互動關係

(2)活動項目：包含辦理「志工研習」、「志工服務」、「服務學習成果展」等內容

(3)具體作法：99-101 學年度

- A. 志工研習：透過志工基本訓練研習，強化校內外各志工服務隊。使學生了解志願服務內涵、志願服務倫理與志願服務法規認識，提昇學生自我了解與自我肯定
- B. 志工服務：辦理全校性及主題式志工服務活動，定時安排志工服務活動例如社區掃街環保志工、醫院醫療志工、圖書館圖書志工、社區部落老人照顧志工、慈濟資源回收志工、國中小寒暑期資訊志工等。

- C. 服務學習成果展：印製本校「志工服務手冊」，記錄服務時數，每學期針對表現優良及服務時數達標準同學，頒發服務獎章。每學年將服務成果辦理服務學習成果展。

(4)預期成效：

- A. 透過基礎訓練與特殊訓練培育優秀志工人才、提升志工服務品質
- B. 透過志工服務的過程，完成服務的需求，並促進學生的學習與發展。
- C. 透過成果展示，分享學生在服務過程中學習的甜美果實，讓更多人能瞭解志願服務的真諦，深化志工理念與服務精神

C-2 潛能開發計畫

(1)目標：

- A. 啟發學生多元智能，提高學生自信心。
- B. 提高學生多元及專業創造力。
- C. 提昇學生體適能力，開發學生各類潛能。

(2)活動項目：包含辦理「創造力成果展」、「體適能提昇」、「社團與假日營隊」等內容

(3)具體作法：99-101 學年度

- A. 創造力成果展：利用學期末配合各職業類科專業課程，辦理各科創造力成果競賽與展示，結合技職學生專長，激發學生專業創意。
- B. 體適能提昇：辦理水上運動會、運動會創意競賽、班際球類比賽、提昇學生體適能力，開發學生各類潛能。
- C. 社團與假日營隊：發展學生社團組織，鼓勵學生籌組社團，利用假日辦理熱音、管樂、舞蹈、單車等類型假日營隊，培養學生正當休閒嗜好並於學期末辦理成果展，以展現各社團學習成果及特色。

(4)預期成效：

- A. 透過成果展示，展現學生學習成果與技巧，激發學生專業創意。
- B. 開發個人潛能，提高學生體適能。
- C. 養成學生正當休閒習慣。

C-3 品格教育計畫

(1)目標：

- A. 使學生能正面思考，對任何人事物皆懷抱感恩、感謝的心，促進校園祥和。

- B. 協助學生澄清價值與觀念，尊重人性尊嚴的價值體系
- C. 透過品格運動的推展強化品格教育，培育學生健全人格，發展全人教育目標

(2)活動項目：包含辦理「感恩行動」、「有品運動」等內容

(3)具體作法：99-101 學年度

- A. 感恩行動：鼓勵師生平時可以將想表達的話語利用感恩小卡，傳達給所要傳遞的對象，包括師長、同學、父母、朋友。再配合特殊節慶活動，擴大撰寫感恩小卡，以感謝老師、同學、父母、朋友，並將其張貼於感恩牆供全校師生分享。
- B. 有品運動：訂定每月品格主題，利用班會做宣活動，辦理品格徵文比賽、品格書籤設計比賽、品格教育海報設計比賽。另外邀請表演團體做品格教育短劇表演，強化學生品格教育，使學生成為有品青年。

(4)預期成效：

- A. 促進師生關係和諧，培養正面校園風氣
- B. 和提昇學生個人好的品格及習慣。
- C. 協助學生澄清價值與觀念，尊重人性尊嚴的價值體系

4、資源之運用與規劃

(1)可運用之資源：

- (a)學校資源：學校現職教師、退休教師、圖書館館藏、學校運動場地、設施。
- (b)社區資源：慈濟醫院、署立玉里醫院、榮民醫院、長青安養中心、家扶中心、社區中小學、圖書館。
- (c)民間團體：家長協會、游泳協會、網球協會、桌球協會、慈濟委員會、宏達基金會。

(2)資源規劃：

- (a)規劃「口說好話」、「感恩故事」、「品格教育教材及繪本」資料庫。
- (b)建立各營隊執行效果及修正討論資料庫，以為下次辦理參考。
- (c)建立各社區資源及民間團體合作資料庫。

(四) 子計畫 D-弱勢扶助計畫

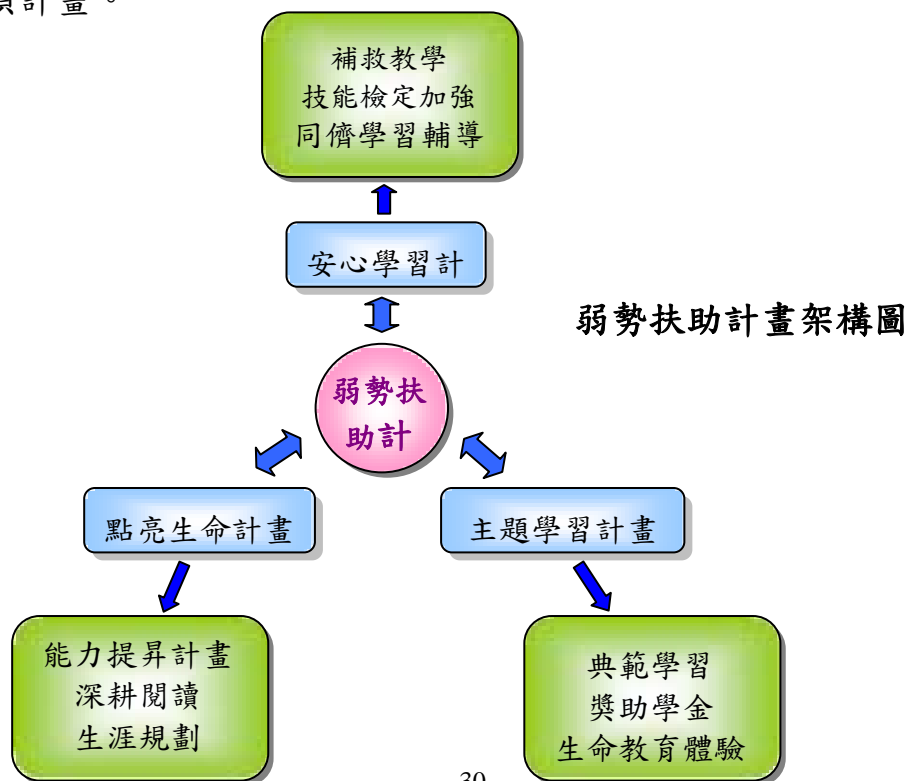
1、計畫緣起

因校內單親、隔代教養人數眾多，家長學歷不高，經濟能力弱，且多數不具親職教育觀，學生入學平均 PR 值約 25，基礎能力普遍不足。本校優高第一期程依據教育部「弱勢關懷」的教育主軸設計，第一期程已完成辦理診斷式單元補救教學，有效即時解決學生學習困境，辦理各類夜間、假日補救及加強、增廣課程，學生升學表現大幅突破，提供課業成績優秀獎助學金，有效提高校園讀書風氣，提昇學生課業表現，廣獲社區家長認同。並且提供考試、檢定交通補助機制，有效解決學生因經濟放棄考試問題。辦理家長日及親師、部落親職座談，有效強化親師並強化家長親職理念。

辦理生涯輔導講座、推動學習檔案製作，有效協助學生生涯規劃。職涯探索、興趣量表施測、自我探索成長團體，有效協助學生認識自我。升學講座、模擬面試、備審撰寫說明會，有效協助學生升學。與台北市復興高中、明倫高中校際交流活動，有效擴展學生視野。

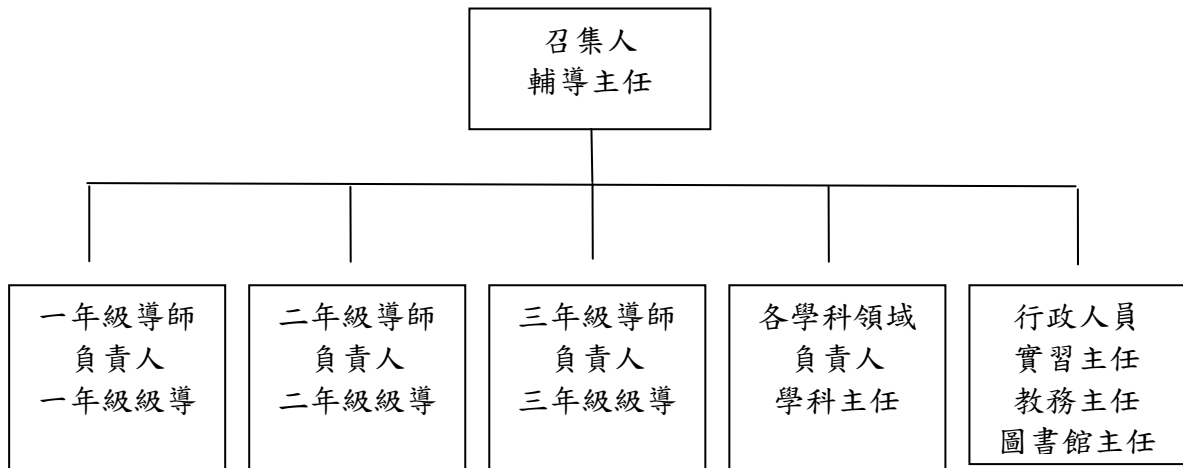
在第一期程的固有基礎上，99 學年度校內持續發展提高學生基礎能力，培養學生閱讀習慣，提高學生終身學習能力。提高學生生涯規劃能力，提高學生對自我的認知，協助學生安心就學，擴展學生視野，提高學生專業技能及升學、檢定通過率，開發學生生命力，提高學生自信心，點亮學生生命亮點。並協助家長建立正確親職觀念，及建立學生正確性平觀念。透過本計畫之執行，提升弱勢學生學習及生涯規劃能力。

本計畫內容包含 D-1 安心學習計畫、D-2 主題學習計畫、D-3 點亮生命計畫三項計畫。



2. 團隊建構

本計畫由輔導主任擔任召集人，負責縱向及橫向工作負責人間之溝通協調；各年級級導師、各學科領域負責人負責各孫計畫執行工作；行政團隊、相關單位主管協助行政工作業務之推展。分層負責表如下：



3. 弱勢扶助計畫內容：

D-1 安心學習計畫

(1) 目標：

- A. 檢測學生學習狀況，即時開設診斷式單元補救課程補足需加強之知能。
- B. 開設技能檢定加強班，鼓勵學生學習各科專技能力。
- C. 鼓勵班級表現優秀學生擔任同儕輔導人員，協助同學學習。

(2) 活動項目：包含「診斷式單元補救課程」、「夜間、假日補救及增廣課程」、「技能檢定加強班」、「校內技藝競賽」、「同儕學習輔導」、「補助考試、檢定交通費」等內容。

(3) 具體作法：99-101 學年度

- A. 「診斷式單元補救課程」、「夜間、假日補救及增廣課程」設置讀卡系統及教學評量系統，隨時檢測學生學習狀況，根據學生學習需求，即時開設診斷式單元補救課程，讓學生發現不會時可以即時補足需加強之知能。
- B. 「技能檢定加強班」、「校內技藝競賽」配合學生檢定需求，開設技能檢定加強班。強化學生技藝學習，鼓勵學生用心於各科專技能力。
- C. 「同儕學習輔導」鼓勵班級表現優秀學生擔任同儕輔導人員，協

助同學學習。

- D. 「補助考試、檢定交通費」解決學生因經濟放棄考試、檢定的情形，辦理補助機制。

100-101 學年度：增設

「同儕輔導制度」辦理冒險體驗教育，使學生學習團隊合作及自我探索。

(4)預期成效：

- A. 增進學生基本學科知能。
- B. 增進學生技藝學習，提升學生各科專技能力。
- C. 增進學習團隊合作及自我探索。
- D. 降低學生因經濟問題而影響課業或就學的程度。

D-2 點亮生命計畫

(1)目標：

- A. 增進學生學習能力及自信心。
- B. 擴展視野提高自我探索及規劃未來的能力。
- C. 增進親職教育知能。

(2)活動項目：包含「主題小團體」、「深耕閱讀」、「英語能力提昇計畫」、「主題式校外教學活動」、「學習檔案製作」、「升學、就業講座及模擬面試等系列活動」、「親職教育講座」、「課後運動提昇體能計畫」等內容。

(3)具體作法：99-101 學年度

- A. 「深耕閱讀」、「英語能力提昇計畫」推動班級讀書會、辦理創意好書介紹活動、鼓勵學生閱讀並參與心得寫作投稿、小論文投稿等。辦理英語生活營並開設英語檢定加強班。
- B. 「主題式校外教學活動」為擴展學生視野、激發學生創意，配合國內大型展示，及特色慶典活動，辦理主題式校外教學。
- C. 「主題小團體」、「學習檔案製作」、「升學、就業講座及模擬面試等系列活動」每年針對性別平等、生涯規劃、人際關係等主題，依學生需求擇二辦理小團體。輔導學習檔案製作，依升學、就業需求辦理模擬面試，加強學生生涯規劃能力。
- D. 「親職教育講座」提供家長成長相關資訊，強化家長親職觀念，共同協助學生學習及發展。
- E. 「課後運動提昇體能計畫」鼓勵學生課後運動，辦理體育幹部培訓計畫，培養學生運動習慣，並提高學生體適能。

(4)預期成效：

- A. 提高學生學習效果、自信心及生命力。
- B. 擴展學生視野。
- C. 提高學生探索自我及規劃未來的能力。
- D. 提高家長親職教育觀。

D-3 主題學習計畫

(1)目標：

- A. 增進校園讀書風氣，鼓勵學生挑戰個人障礙。
- B. 增進專業技術職能。
- C. 瞭解生命的意義，建立正確生命價值觀。

(2)活動項目：包含「課業成績優良獎助學金」、「典範學習」、「進步獎」、「技藝競賽選手培訓」、「生命教育體驗活動」、「生命教育營隊」等內容。

(3)具體作法：99-101 學年度

- A. 「典範學習」、「課業成績優良獎助學金」、「進步獎」鼓勵學生爭取獎助學金取代打工，用心課業積極開發個人潛能。協助學生尋找個人生命亮點，設置各科課業成績進步獎，鼓勵學生挑戰個人障礙。頒發入學成績優秀獎學金，鼓勵成績優秀學生就讀本校，以樹立學習典範，提昇學生用心於課業的風氣。
- B. 「技藝競賽選手培訓」針對技藝方面突出表現的學生，加強培訓，開設培訓課程，激發學生創意及潛能，參加全國技藝競賽。
- C. 「生命教育體驗活動」以認識生命、珍愛生命、發揚生命為主題，辦理體驗、分享、心得寫作、個人生命故事等系列活動，讓學生瞭解生命的意義，建立正確生命價值觀。

100-101 學年度增設

- A. 「生命教育體驗活動」辦理植物植栽活動，讓學生瞭解生命的意義，建立正確生命價值觀。
- B. 「生命教育營隊」聘請專業講師，利用活動、討論方式，引導學生對生命的積極、樂觀與勇敢的態度。

(4)預期成效：

- A. 鼓勵學生用心課業積極開發個人潛能，協助學生尋找個人生命亮點。
- B. 激發學生創意及潛能，參加全國技藝競賽。
- C. 學生增進對生命的積極、樂觀與勇敢的態度。

4、資源之運用與規劃

(1)可運用之資源：

- (a)學校資源：學校現職教師、退休教師、輔導志工、圖書館館藏、學校文教基金會，本校家長會。
- (b)社區資源：南安國家公園、部落活動中心、社區志工數位機會中心(DOC)、社區國中、南區心理衛生諮詢中心。
- (c)民間團體：家長協會、更新文教基金會

(2)資源規劃：

- (a)建立學生學習檔案。
- (b)建立學生專長資料庫，善用各項資源，有效推動學生多元學習，提升自主學習能力。

伍、學校自主管理與夥伴學校學習社群

一、學校自主管理

(一)成立學校自主管理機制

成立「優質化自主管理工作小組」，訂定自主管理機制。小組由校長擔任召集人，成員包含各處室主任、各子計畫主持人、計畫執行相關行政人員及教師，並由校長室秘書擔任總幹事。

(二)定期進行績效檢核工作

1、項目：依據量化指標與質化指標，檢核執行績效。

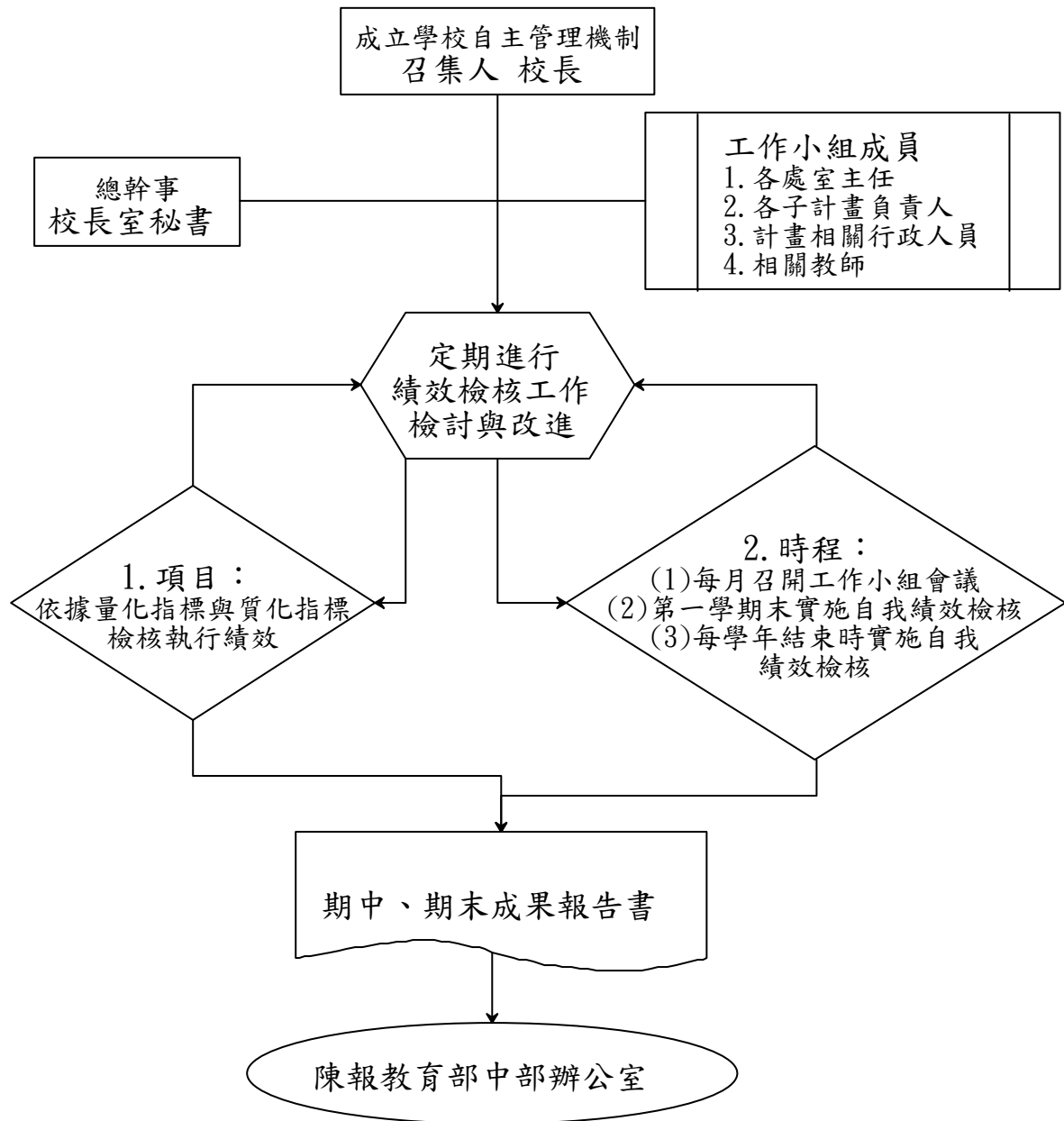
2、時程：

- (1) 每月召開工作小組會議，檢討執行進度，協商解決問題並調整改善具體做法。
- (2) 第一學期末實施自我績效檢核，填寫自主管理評核表，於四月底前陳報教育部中部辦公室。
- (3) 每學年結束時實施自我績效檢核，於七月底前陳報教育部中部辦公室。

(三)參與校際交流觀摩活動

每學年由子計畫 A-3 擴展教師視野計畫項下安排校際交流、參訪活動，辦理行政人員及導師之校際交流觀摩，並將活動心得撰寫於校內電子報分享。

學校自主管理與績效檢核流程圖



二、夥伴學校學習社群

本校位於花東縱谷中點，與花蓮市、台東市其他高中學校距離都在百公里左右，實質接觸交流實屬不易，交通往返曠日廢時亦徒增開支與風險，故本校與夥伴學校學習社群計畫以「雲端」為主，包括即時視訊、教師部落格、FaceBook…等多種管道，以現代化通訊技術縮短時空距離，豐富教師教學內涵、提升學生學習成就。

陸、績效檢核

一、校內自我檢核：依據本校自訂之量化指標，製定校內自我檢核表，每月召開高中優質化管考小組委員會，追蹤計畫執行與成效，並適時檢討、修正計畫執行情形。

各子計畫量化指標

教師精進計畫				
項 目	單位	99 學年	100 學年	101 學年
1、教師教學行動研究	篇	5	5	5
2、教師專業社群研討	次	20	20	20
3、教師獲獎人數(校外)	人次	3	4	5
4、參加教師專業發展評鑑人數	人	22	25	28
5、教師研習平均時數	小時	36	38	40
6、校際交流參訪	次	2	2	2
7、主題式教學觀摩	次	10	10	10
特色課程與教學創新計畫				
項 目	單位	99 學年	100 學年	101 學年
1、特色課程成果展示	場	1	1	1
2、特色課程教材	本	2	2	2
3、多元學習教材	本	2	5	5
4、單元補救教材	單元	10	10	10
5、創意教學課程	節/科	8	10	15
多元學習計畫				
項 目	單位	99 學年	100 學年	101 學年
1、學生體適能獲銅質以上	%	10	15	20
2、學生平均服務學習時數	小時	6	8	12
3、社團假營日隊辦理次數	次	3	3	3
4、畢業前通過游泳 50 公尺	%	20%	30%	40%
5、參與志工服務的人數	人/次	300	400	500
6、品格主題徵文參加人數	人/次	150	170	190
7、感恩卡使用的次數	次	500	550	600

8、創造力成果展辦理場次	次	4	4	4
弱勢扶助計畫				
項 目	單位	99 學年	100 學年	101 學年
1、本校招生人數	人	220	220	220
2、普通科入學平均 PR 值		50	52	54
3、就近入學率	%	81%	83%	85%
4、丙級檢定通過率	%	70%	72%	75%
5、乙級檢定通過人數	人	13	14	15
6、學習檔案製作	%	35%	38%	40%
7、學生升國立大學人數	人	10	13	15
8、全國技藝競賽獲入選以上	人	1	1	1
9、學生圖書平均借冊數	本	5	6	7
10、學生跨校網讀獲獎篇數	篇	75	80	85
11、學生跨校小論文獲獎篇數	篇	15	18	20
12、通過全民英檢初級以上	人	10	10	10
13、參加縣級以上獲獎人數	人	20	20	20
14、親職教育家長參與率	%	10%	11%	12%
15、生涯輔導相關講座	次	4	4	4

二、邀請專家學者共同檢核：每學期邀請專家學者與本校高中優質化相關人員共同檢核整體實施成效，並將執行問題與需求提出，共同研討修正與可行方案。

國立玉里高中優質化經費需求分析總表

(單位:千元)

群	子計畫項目	優質化經費分析					三年整體經費配置					
		分年經費需求			三年優質化經、資門分配		三年整體經費配置來源			三年整體經費配置小計		
		99 學年	100 學年	101 學年	經常門	資本門	本預算	自籌款與其他補助	優質化專案	經常門	資本門	總數
教師精進	A-1 教師專業發展計畫	245.4	50	450	745.4	0	180	1200	745.4	1525.4	600	2125.4
	A-2 教師行動研究計畫	25	0	60	85	0	90	300	85	475	0	475
	A-3 擴展教師視野計畫	247.5	34	235	516.5	0	1500	180	516.5	2196.5	0	2196.5
特色課程與教學創新	B-1 特色課程研發計畫	84	120	92	221	75	360	90	296	566	180	746
	B-2 多元教材編製計畫	170	14	196	140	240	90	90	380	320	240	560
	B-3 創意教學活動計畫	393.6	325	257	585.6	390	600	600	975.6	1485.6	690	2175.6
多元學習	C-1 服務學習計畫	274.4	72	206	522.4	30	270	2100	552.4	2922.4	0	2922.4
	C-2 開發潛能計畫	1041	227	299	852	715	3000	2400	1567	5767	1200	6967
	C-3 品格教育計畫	58.7	42	88	188.7	0	90	600	188.7	878.7	0	878.7
弱勢扶助	D-1 安心學習計畫	1024.5	689.9	1278	2437.4	555	3900	5400	2992.4	9652.4	2640	12292.4
	D-2 主題學習計畫	864.1	215.7	865	1144.8	800	600	300	1944.8	1644.8	1200	2844.8
	D-3 點亮生命計畫	411.8	210.4	814	1436.2	0	900	900	1436.2	3236.2	0	3236.2
小 計		4840	2000	4840	8875	2805	11580	14160	11680	30670	6750	37420

國立玉里高中優質化經費編列檢核表【100 會計年度 8-12 月】

單位：仟元

年度	項次	子計畫項目	申請優質化補助金額		本校年度預算配合款		其他專案計畫補助或自籌款		其他說明	主管機關核列經費	
			經常門	資本門	經常門	資本門	經常門	資本門		經常門	資本門
100 學 年 度	100-A-1	教師專業發展計畫	30.4		30	0	100	100		30.4	
	100-A-2	教師行動研究計畫	0		15	0	50	0		0	
	100-A-3	擴展教師視野計畫	4		250	0	30	0		4	
	100-B-1	特色課程研發計畫	10		30	30	15	0		10	
	100-B-2	多元教材編製計畫	7		15	0	15	0		7	
	100-B-3	創意教學活動計畫	5	155	100	0	100	50		5	15.5
	100-C-1	服務學習計畫	10		45	0	350	0		10	
	100-C-2	開發潛能計畫	49		300	200	400	0		49	
	100-C-3	品格教育計畫	40		15	0	100	0		40	
	100-D-1	安心學習計畫	89		400	250	900	100		89	
	100-D-2	主題學習計畫	51.6	45	100	0	50	0		51.6	4.5
	100-D-3	點亮生命計畫	104		150	0	150	0		104	
100 會計年度合計			400	200	1450	480	2260	250		400	20

承辦人：

主辦主任：

會計主任：

校長：

國立玉里高中優質化經費編列檢核表【101 會計年度 1-7 月】

單位：仟元

年度	項次	子計畫項目	申請優質化補助金額		本校年度預算配合款		其他專案計畫補助 或自籌款		其他說明	主管機關核列經費	
			經常門	資本門	經常門	資本門	經常門	資本門		經常門	資本門
100 學 年 度	101-A-1	教師專業發展計畫	19.6		30	0	100	100		19.6	
	101-A-2	教師行動研究計畫	0		15	0	50	0		0	
	101-A-3	擴展教師視野計畫	30		250	0	30	0		30	
	101-B-1	特色課程研發計畫	35	75	30	30	15	0		35	75
	101-B-2	多元教材編製計畫	7		15	0	15	0		7	
	101-B-3	創意教學活動計畫	65	100	100	0	100	50		65	100
	101-C-1	服務學習計畫	32	30	45	0	350	0		32	30
	101-C-2	開發潛能計畫	158	20	300	200	400	0		158	20
	101-C-3	品格教育計畫	2		15	0	100	0		2	
	101-D-1	安心學習計畫	225.9	375	400	250	900	100		225.9	375
	101-D-2	主題學習計畫	119.1		100	0	50	0		119.1	
	101-D-3	點亮生命計畫	106.4		150	0	150	0		106.4	
101 會計年度合計			800	600	1450	480	2260	250		800	600
100 學年合計		全學年合計	1200	800	2900	960	4520	500		1200	800
		經資門比例	60%	40%	75.1%	24.9%	90%	10%		60%	40%

承辦人：

主辦主任：

會計主任：

校長