

編號：

# 高中優質化輔助方案第二期程

## 學校經營計畫

(99 學年度)

提報學校：國立玉里高級中學

提報日期：99 年 05 月 13 日

# 國立玉里高中優質化第二期程學校經營計畫

## 壹、楔子

「教育之道無他，唯耐心與愛心而已」。成功的教育工作人員必須有如是執著的教育愛。才能成為青年學子知識技能不斷成長的師傅；品格情操不斷提升的導師；更是學子們生涯發展中的貴人。

進入 21 世紀，面對全球化、資訊化、快速變遷強調競爭的時代，如何有效經營，讓學校不僅是有適應力，更要成為一個具有回應力的優質學校，是每一位學校經營者深思的課題。

教育的願景需要有計畫的行動，務實的管控及不斷的反思。玉里高中在歷任校長、老師的苦心經營下，已有豐碩的成果，尤其在校園規劃中強調藝術之美，在設備中全校資訊化也形成了「知識管理」上最好的平臺。在課程上鼓勵老師們攜手合作，推動多元智能的教育實驗，在行動研究上，產生了教師們的學習社群，這些成就在在令人驚豔，也奠下本校大步前進的基礎。

本校創建於 1968 年 8 月，位於花東縱谷的中心玉里鎮。由花蓮市至台東市 200 公里中，唯一的高中兼設職業類科學校。學生來源集中在玉里鎮、卓溪鄉、富里鄉 3 個鄉鎮。玉里鎮計有玉里、玉東、三民 3 所國中，富里鄉計有富里、富北、東里 3 所國中，而卓溪鄉則沒有國中。此外，瑞穗鄉的瑞穗國中，距本校車程約 30 分鐘，每年也都有很多畢業生進入本校。以上七校畢業生為本校新生主要來源。近 5 年本校入學新生中前述 7 所國中佔 90% 以上。早已形成一典型的社區學校。

近年由於地區人口外移，本校各科班招生人數不足。近 3 年在高中優質化輔助方案的助益下，入學新生人數已有明顯提升，但是仍有努力空間。因此必須儘速優質化，不斷提升本校同學競爭力。

## 貳、學校優質化發展目標

### 一、優質化發展理念

(一)發展理念：適性學習、全人發展

- 1、適性學習：瞭解學生特性，重視個別化差異，激勵教師同仁，讓每一位學生能獲得適切與適性之發展。以求自我實現，恢宏人生。

2、全人發展：科技與人文並重，強調身、心均衡發展。肯定學生向上向善的本能，激發其多元智慧，營造安全和諧又活潑的友善校園。

## 二、優質化發展目標及策略

目標一：活化生命力

發展策略：

- (1)強化學生「基本能力」，達到適性學習、快樂成長之目的。
- (2)提高生涯規劃能力，透過目標導引，提昇個人生命價值。
- (3)強化對自我認知，善用個人專長、特質，活出個人特色。

目標二：開發多元智能

發展策略：

- (1)啟發學生「多元智能」，以期均衡發展，達到全人教育之目的。
- (2)透過多元活動，培養團隊合作能力，營塑個人優質品格。
- (3)建立學生良好嗜好，培養終身學習能力，奠基未來幸福人生。

目標三：提高競爭力

發展策略：

- (1)重視「教學品質」及「創新能力」的啟迪，有效提昇教師專業能力。
- (2)注重「知識管理」及「教學研究」之創新、分享，以提昇學校競爭力。
- (3)推動各類加強及增廣課程，有效提昇學生競爭力。

## 參、學校概況

### 一、學校基本資料

#### (一) 學校地理環境

本校位於花蓮縣玉里鎮，西倚中央山脈，東為海岸山脈，地處於花東縱谷的中間點，是花蓮南區唯一一所高中。距離最近的花蓮區高中職學校為國立光復商工，所需車程約為1小時。而花蓮區其他高中職校，則集中在90公里遠的花蓮市區，所需車程更長達100分鐘以上，其間往返交通費（不含住宿、雜支）高達500元。整個花蓮學區，本校成為相對偏遠，城鄉失衡明顯。因此，為因應地區學子的需求，提供多元化的學制滿足社區學生選擇，本校在普通高中的體制中附設職業類科、綜合高中、綜合職能科及體育班，為一所綜合型的

高中職校。學生上下學以台九線省道公車與鐵路運輸為主要交通動脈。

在高中職免試入學學區劃分中，本校學區含括玉里鎮：玉里、三民、玉東國中，富里鄉：東里、富北、富里國中及瑞穗鄉的瑞穗國中等七所。但除了玉里鎮市區以外的學生均需通車，學生每月通車月票支出甚高，導致經濟弱勢家庭負擔沈重，間接導致部分學生學習中輟。

本校就近入學學區內人口總數在 98 年 3 月約有 58924 人，而 5 年前約有 68000 人，人口逐年外流與老化。區內最大族群為原住民，其次為閩、客族群，外省族群近年來已逐漸凋零式微，長年以來族群關係融洽和諧。產業結構則以傳統農業、買賣業及商業服務業為主，區內無大型工廠與製造業。98 學年度學生家庭社經背景資料如下：

1. 家長職業：農 23%、工 23%、服務 15%、公教 12%、商 11%、自由 6%、無業 10%。
2. 家長學歷：專科或以上約 10%、高中職約 35%、高中職以下約 55%。
3. 單親家庭比率約佔 30%，隔代教養比率約佔 10%、低收入戶約佔 12%、身心障礙子女及身障生約佔 5%。

綜合觀之，本校學生家庭多屬文化不利與低社經背景條件。

## (二) 學校概要

99.4.15 製表

校名 全銜	國立玉里高級中學												
聯絡人	姓名：金石開			職稱：校長				電話：03-8886171#112					
學校 規模	部別 (含全校)	高中部(含綜高)				高職部				進修部			
	班級數(班)	高三	高二	高一	合計	高三	高二	高一	合計	高三	高二	高一	合計
	學生數(人)	5	5	5	5	5	5	5	15	1	1	1	3
特殊班 級設班 情形	班別	體育班		綜合職能科						1. 學校如設有各類特殊班級(含各類資優班、特殊教育班與體育班)時，請另外填寫設班情形與學生人數。			
	班級數	2		3									
	學生數	29		22									
師資 結構 (不含校 長、教官)	學 歷	博 士		碩 士		研究所 40 學分		大 學		專 科		教師 總數	
		0 人		28 人		15 人		36 人		0 人			
	教學年資	未滿 5 年		5-9 年		10-19 年		20-29 年		30 年以上		79 人	
	21 人		21 人		22 人		10 人		5 人				

(三) 校地面積：校地面積：11.872 公頃。

(四) 教師現況

1. 本校教師結構

科別	教師人數	科別	教師人數	科別	教師人數
國文	9	歷史	2	商科	7
英文	8	地理	1	資科	8
數學	7	公民	1	廣設	8
物理	1	健康	2	餐飲	5
化學	2	音樂	1	美容	4
生物	1	體育	6	軍訓	6
地科	1	特教	4		

2. 教師流動及專業成長情形

學年	合格教師率%	教師流動率%	教師研習情形		教師專業發展	
			全學年每人平均研習時數	全學年未參加研習人數	已參加教育部試辦教師專業發展評鑑計畫	學校目前推動進度
95	100%	9.33%	19.82	0	0 人	98 學年度本校正加入教育部教師專業發展評鑑計畫，目前共計 28 位教師參加。
96	98.77%	12.35%	35.51	0	0 人	
97	98.75%	0%	36.71	1	0 人	
98	98.75%	NA	NA	2(留職)	28 人	

## (五) 學生結構

### 1. 學區範圍：

編號	國中校名	是否為適性學習社區國中	學區國中畢業生進入				本校學生人數			
			95年	96年		97年		98年		
				免試入學人數	總人數	免試入學人數	總人數	免試入學人數	總人數	
1	玉里國中	是	90	9	89	22	119	36	133	
2	玉東國中	是	10	1	7	0	6	5	9	
3	三民國中	是	21	8	24	11	24	13	20	
4	富里國中	是	9	1	11	5	11	6	14	
5	富北國中	是	2	4	18	5	11	4	13	
6	東里國中	是	14	2	15	1	9	9	12	
7	瑞穗國中	是	13	5	29	2	20	5	21	

說明：學區國中定義以大眾交通運輸三十分鐘車程以內為原則。

### 2. 新生入學情形與學區國中小人數統計分析：

新生入學情形												
學年	新生人數	來自學區國中學生數		申請入學學生數		低收入戶學生數		入學基測PR值及百分位數分布情形				
		人數	佔全年級%	實際人數	佔全年級%	人數	佔全年級%	最低	P <sub>5</sub>	P <sub>50</sub>	P <sub>95</sub>	最高
93	203	180	89%	54	27%	28	14%	5-	5-	10	21	71
94	218	195	89%	89	41%	34	16%	5-	5-	13	26	76
95	239	212	88.7%	73	30.5%	10	4.2%	5-	5-	12	22	83
96	247	194	78.5%	57	23.1%	13	5.3%	5-	5-	12	25	98
97	254	194	76.4%	62	24.4%	17	6.7%	5-	5-	12	24	95
98	274	223	81.4%	84	30.6%	19	6.9%	5-	5-	19	25	81

說明：入學基測PR值不含藝術才能班與體育班等特殊班級。其中表定百分位數(P<sub>x</sub>)之PR值，其定義如：P<sub>5</sub>為位於第5百分位數之學生PR值。

3. 近年社區國中應屆畢業生就讀本校人數統計分析：

近年社區國中應屆畢業生就讀本校人數暨百分比表			
學年度	國中應屆畢業生人數 (A)	就讀本校人數 (B)	就讀本校所佔比率 (B/A) (%)
95	704	212	30.1
96	692	194	28.0
97	692	194	28.0
98	688	222	32.3

4. 98 學年度鄰近社區國中小人數統計分析：

98 學年度鄰近社區國中小學人數統計表			
	年級	人數	備註
國小	一年級	545	資料包括:玉里鎮、瑞穗鄉、富里鄉、卓溪鄉、共7所國中、36所國小
	二年級	565	
	三年級	580	
	四年級	637	
	五年級	600	
	六年級	645	
國中	七年級	693	
	八年級	689	
	九年級	719	

資料來源：教育部統計處教育統計資料庫 99.4.20

由以上表格資料中可以得知

- (1) 社區 7 所國中應屆畢業生人數有逐年下降的趨勢
- (2) 本校學區學生外流至花蓮市區就讀情況嚴重。
- (3) 本校入學學生來源約有八成以上來自於鄰近的 7 所國中。
- (4) 目前學區國中小學六至九年級學生生源數相當穩定，一至五年級學生生源數開始下降，近年之內尚不至於出現少子化衝擊問題。

## (六) 學生基礎能力分析

近三年本校新生入學成績分析								
96 學年度			97 學年度			98 學年度		
全校			全校			全校		
項目	分數 (人數)	PR 值	項目	分數 (人數)	PR 值	項目	分數 (人數)	PR 值
入學成績平均	91.8	25	入學成績平均	92.45	25	入學成績平均	175	25
入學成績最高	282	98	入學成績最高	280	95	入學成績最高	362	81
入學成績最低	22	5 以下	入學成績最低	18	5 以下	入學成績最低	38	5 以下
入學 150 分以上	29		入學 150 分以上	33		入學 150 分以上	106	
招生人數	247		招生人數	254		招生人數	274	
普通科			普通科			普通科		
平均	183.3	58	平均	183.6	57	平均	262	47
最高	282	98	最高	280	95	最高	362	81
最低	105	29	最低	76	15	最低	143	17
入學 150 分以上	17		入學 150 分以上	18		入學 150 分以上	28	

社區國中應屆畢業生國中基測成績統計表						
	最高	最低	測驗人數	平均	平均分數 PR 值	備註
XX 國中	288	20	286	131.2	40	資料來源：97 年第一次國中基本學力測驗成績。  <b>150 分以上人數約 182 人。</b>
XX 國中	156	19	32	63.1	17	
XX 國中	153	17	43	67.5	18	
XX 國中	265	10	67	113.1	34	
XX 國中	214	18	27	79.1	22	
XX 國中	209	24	19	104.4	31	
XX 國中	241	13	125	103.4	31	
合計	288	10	599	112	33	

分析本校學生入學成績與鄰近國中畢業生基測成績：

- (1) 鄰近國中畢業生基測成績 PR 值大約在 33 左右，而本校 95 學年度新生入學平均分數對應 PR 值為 23，近三年 PR 值則提升至 25，目前仍比社區平均水準低，希望於逐年趕上社區平均值。
- (2) 95 學年度普通科學生學測平均為 138.3，對應 PR 值為 44，且班上差



異程度大，而 150 分以上同學僅有 7 位（學區內 150 分以上約有 150 位）。近三年來透過優質化輔助方案的推動，學校各方面表現傑出，吸引優秀學生選擇本校就讀，從 96 學度起普通科新生不但有 282 高分之新生，入學 150 分以上人數，大幅增加，PR 值更明顯提高。

### （七）學生圖書館運用與體適能情形

學年	圖書館運用			體適能獎章(%)		
	每生平均借書冊數	網路讀書會獲獎篇數	小論文比賽獲獎篇數	金質獎章	銀質獎章	銅質獎章
95	2.75	32	5	0.68%	0.68%	8.78%
96	3.65	22	14	0.23%	2.7%	11.04%
97	4.62	37	8	0%	0.61%	4.79%

說明：「體適能獎章」項填寫為達各該獎章標準之全校學生百分比%。

### （八）學生畢業進路

近三年畢業學生畢業進路							
學年度	畢業學生人數	畢業進路					
		升國立大學人數及升學率(%)	升私立大學人數及升學率(%)	以繁星計畫升大學人數及比率(%)	低收入戶學生升大學人數及比率(%)	就業人數及就業率(%)	其它(%)
94	189	4(2.1%)	111(58.7%)	0(0%)	4(2.1%)	46(24.3%)	28(14.9%)
95	145	3(2.0%)	111(76.6%)	1(0.6%)	7(4.8%)	31(21.4%)	0
96	206	13(6.3%)	131(63.6%)	4(1.9%)	5(2.4%)	43(20.9%)	19(9.2%)
97	191	7(3.6%)	93(48.7%)	2(1.0%)	10(5.2%)	27(14.1%)	64(33.6%)

## 二、基本資料說明、分析

### （一）學校位處偏遠

1. 本校位於花東縱谷中間，距離花蓮市、台東市均有近 100 公里之間。
2. 居住鎮外學生，每月通車費用高，常導致弱勢經濟學生家長沈重負擔。

## (二) 體制多元

1. 本校設有普通科、綜合高中、職業類科、體育班、進修學校。
2. 綜合高中開設有：學術學程、商業服務學程、資訊應用學程、美容美髮學程、餐飲管理學程、室內設計學程。
3. 職業類科開設有：商業經營科、資料處理科、美容科、廣告設計科。
4. 滿足社區學生需求，但多單科單班，造成學校行政負擔。

## (三) 多單科單班，師資來源短缺，代理聘請不易

1. 多單科單班，很多科目只有二、三位甚至一位老師，且位處偏鄉，沒有他校可以支援。

## (四) 校地面積大，各項設備完善

1. 校地面積廣闊，每位學生平均享用樓地板面積大。
2. 校內各專科教室及體育場地，設備完善。

## (五) 教師學歷高、年輕且學習意願高

1. 本校教師年齡以 30~40 歲最多，共計 37 位，占了 45.6%。
2. 教師學歷碩士及四十學分以上，共計 43 位，占了 53%。
3. 目前正在修讀碩士教師，共計 10 位，占了 12%。

## (六) 學生弱勢多，族群多元

1. 學生中單親家庭約 30%，隔代教養約 10%，依親教養約 15%，低收入戶約 14%。
2. 原住民學生占 45%，其次為閩南及客家人。原住民同學以布農族、阿美族居多。
3. 全校身心障礙學生(含學障)共 42 人。

## (七) 家長社經地位低，弱勢多

1. 學區家長除少數公務員外，多為農業及基層勞動工作者。
2. 家長學歷：高中職約 3 成、高中職以下約 5 成，其中不識字有 102 位。

## (八) 學生能力落差大，多數基礎能力不足

1. 學生入學 PR 值，從最低 5 以下至最高 98 都有，落差非常大。
2. 全校學生平均 PR 值約 25，多數學生基礎能力嚴重不足。

## 肆、優質化第一期程執行成果與檢討

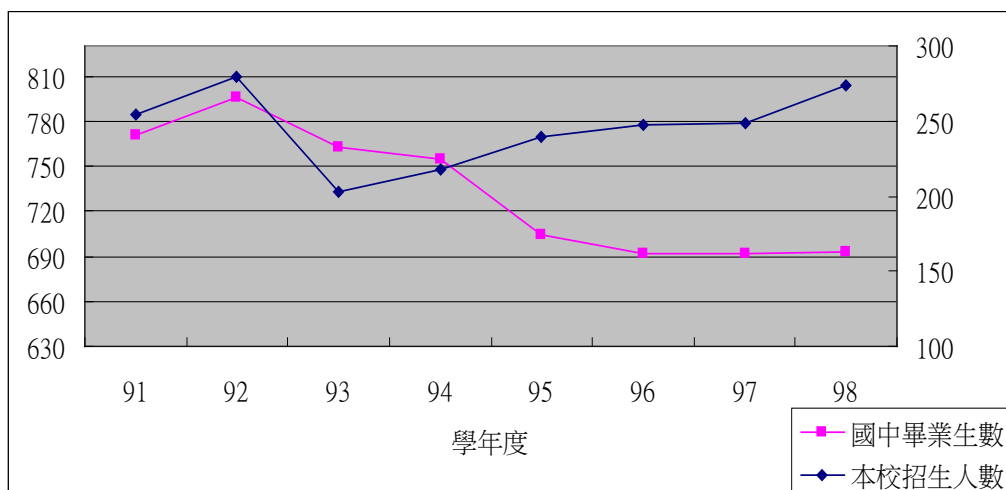
近三年本校在高中優質化輔助方案的推動下，各項表現均有明顯的進步，校園師生向心力也不斷的向上提昇，行政團隊和老師、學生之間的溝通力、合作能力都大幅提高。且將本校近年的執行成果及檢討簡述如下：

### 一、優質化執行成果

#### (一) 招生人數增加

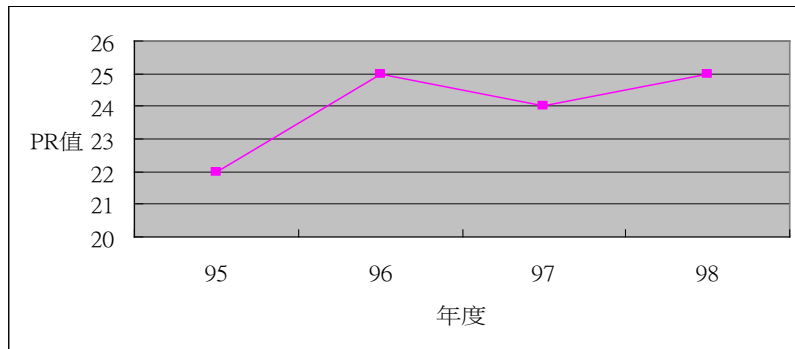
##### 1. 國中畢業生數及本校招生人數

年度	91	92	93	94	95	96	97	98
國中畢業生數	771	796	763	755	704	692	692	693
本校招生人數	254	279	203	218	239	247	249	274



從圖中可以看出，雖然社區國中畢業生數不斷減少，但本校招生人數卻不斷增加，全校學生人數從 94 學年度 518 人，增加至 98 學年度的 712 人。

## (二)全校平均 PR 值提高



## (三)升學表現創新高

考上國立大學人數大增。

畢業學年度	87	88	89	90	91	92	93	94	95	96	97
國立大學	1	1	1	4	1	1	0	3	3	12	7
國立專校	4	0	0	0	0	0	0	0	0	1	0
合校	5	1	1	4	1	1	0	3	3	13	7

## (四)技能表現突破歷年成績

1. 電腦軟體應用從 96 學年度合格率 54% 提昇到 97 學年度 69%，98 學年度上學期已有 62% 的合格率。
2. 全國技藝競賽從 95 學年度獲入選 2 人起；96 至 98 學年度總計已獲得三面金手獎（美髮、中餐、餐服），四位入圍。

## (五)校園閱讀風氣提昇

學生借閱提高，參加跨校網路讀書心得比賽及全國小論文比賽，獲獎的篇數也不斷創新高。

學年	圖書館運用		
	每生平均借書冊數	網路讀書會獲獎篇數	小論文比賽獲獎篇數
94	2.28	12	0
95	2.75	32	5
96	3.65	22	14
97	4.62	75	27

(六)學生各項表現提昇

學年	學生傑出績效
96	<ol style="list-style-type: none"> <li>1. 商業經營科董蕙蘭同學榮獲品德優良楷模。</li> <li>2. 全國中等學校家事類科學生技藝競賽美髮組團體第四名。</li> <li>3. 美容科邢芷因同學榮獲全國中等學校家事類科學生技藝競賽美髮組金手獎第三名。</li> <li>4. 高中排球聯賽花東區乙組男子冠軍。</li> <li>5. 全國電腦軟體應用乙級技術士檢定及格 15 人。</li> <li>6. 96 學年度第 1 學期中學生跨校小論文花蓮區比賽，共計 9 人次進入前三名。</li> <li>7. 96 學年度第 1 學期花蓮區跨校網路讀書會心得寫作比賽，共計 9 人次獲得前三名。</li> </ol>
97	<ol style="list-style-type: none"> <li>1. 97 學年度花蓮縣語文競賽，客語演說組榮獲第二名；寫字組獲第六名；作文組獲第三名；閩南語演說組獲第六名；國語演說組獲第五名；太魯閣語演說組獲第六名。</li> <li>2. 資三忠班蔡美賢同學榮獲和諧文教基金會孝悌楷模獎。</li> <li>3. 2008 全國心智障礙者才藝大賽東區成人組榮獲特優、優等、第二、第三等多類獎項。</li> <li>4. 資一忠林德偉同學獲 2008 年中國汽車超級短道拉力錦標賽單獨品牌杯 A 組冠軍。</li> <li>5. 全國學生美術比賽花蓮縣高中組書法類第一名、第二名兩位。</li> <li>6. 全國家事類科學生技藝競賽美顏組容三忠向芳青同學入圍第 23 名。</li> <li>7. 97 學年度全國學生舞蹈比賽花蓮南區高中丙組榮獲甲等。</li> <li>8. 第 17 屆亞特盃心智障礙者運動會獲四百公尺混合接力高中職組第一名；壘球擲遠青年組第一名；籃球籃下投籃青年組第一名；其它田徑賽第二名四位；第三名四位。</li> <li>9. 全國商業類科技藝競賽中餐組楊哲銘同學榮獲金手獎、餐服組吳靄書同學榮獲金手獎、電繪組鄧佳欣同學入圍第 21 名。</li> <li>10. 2008 台北國際馬拉松東區暖身賽學生分別榮獲第 1、3、4、5、6 名。</li> <li>11. 花蓮縣英文閱讀寫作比賽榮獲作文組、造句組第二名。</li> <li>12. 高中排球乙級聯賽花東區榮獲男子組冠軍、女子組亞軍。</li> </ol>

	<p>13. 第九屆「保德信青少年志工菁英」三位同學獲奉獻獎。</p> <p>14. 花蓮縣第二屆洄瀾體育月共獲得一面金牌、八面銀牌、十面銅牌。</p> <p>15. 971 跨校小論文花蓮區比賽第二名 2 位；第三名 2 位；入選 3 位。</p> <p>16. 971 跨校網路讀書心得花蓮區比賽第一名 2 位；第二名 9 位；第三名 7 位；入選 19 位。</p> <p>17. 98 年全國中等學校身心障礙者會長盃撞球錦標賽啟智組，獲第二、五、六名。</p> <p>18. 普通科繁星計畫錄取高雄師範大學化學系、高職繁星計畫錄取台灣科技大學、屏東科技大學。</p>
98	<p>1. 98 學年度花蓮縣語文競賽比賽</p> <p>    閩南語演說組普三忠蔡宛庭獲第 3 名。</p> <p>    閩南語朗讀組容三忠李靜雯獲第 3 名。</p> <p>    作文組普二忠王 紫獲第 5 名。</p> <p>    客語朗讀組普二忠 陳旻宗獲第 6 名。</p> <p>    國語演說組普二忠 劉 樵獲第 6 名。</p> <p>2. 98 年全國高級中等學校海洋文學比賽小說組</p> <p>    普三忠 謝秀慧獲第 5 名。</p> <p>3. 2009 花蓮文學獎新詩類新人組</p> <p>    商三忠 蘇語漾獲佳作。</p> <p>    綜三仁 風亞荃獲佳作。</p> <p>4. 98 學年度全國美術比賽花蓮縣初賽</p> <p>    書法類高中組普二忠 吳 菘獲第 3 名。</p> <p>5. 資三忠王陳安獲教育部 98 年度「人權小尖兵」。</p> <p>6. 98 學年度家事類科學生技藝競賽</p> <p>    容三忠 林倩羽獲美髮組入圍第 20 名。</p> <p>7. 第 18 屆亞特盃心智障礙者運動會共計共計獲金牌 8 面，銀牌 6 面。</p> <p>8. 普二忠 吳 菘獲 98 年度花東創意書法比賽第 3 名。</p> <p>9. 97 學年度高級中學校務評鑑本校榮獲全國總評一等佳績。</p> <p>10. 花蓮縣 98 學年度英文閱讀寫作比賽英語造句組</p>

	<p>普二忠王 紫獲第 1 名。</p> <p>普二忠 吳 菘獲第 3 名。</p> <p>11. 99 學年度高中升大學繁星計畫申請入學 普三忠 陳筠青錄取國立政治大學歐洲語文學程德文組。</p> <p>12. 99 學年度技職升大學繁星計畫申請入學 商三忠 湯立萍錄取臺灣科技大學不分系菁英班。 綜三愛 龔筱婷錄取高雄餐旅學院 資三忠 葉佩燁錄取臺北護理學院</p> <p>13. 大學甄選入學 14 位同學參加，9 位錄取，其中 4 位國立大學。</p>
--	--

### (七)教師獲肯定

1. 王瑞鶯老師、陳彥杏老師分別獲得 95、96 年全國技藝教師優良獎。
2. 王獻樟老師獲得 2008 花蓮縣 Super 教師。
3. 洪曉芬老師榮獲 98 學年度全國技藝教育績優人員。
4. 陳永鑫老師榮獲 98 學年度花蓮縣愛心模範教師。
5. 陳凱群老師榮獲 98 學年度全國優秀教育人員。
6. 獲得論文發表、數位典藏…等獎項教師越來越多。

### (八)獲得社區國中認同

國中技藝合作學校由：

- 95 學年四所國中(玉里、三民、富北、富里)，學生數 69 人。
- 96 學年增加富源國中，學生總數 106 人。
- 97 學年再增加瑞穗國中，學生總數 135 人。

### (九)獲得社區人士及大專院校認同

1. 地方記者與家長不斷給予正面肯定：家長會制度逐漸落實，校友會參加人數大增。
2. 提供即測即評場地，廣獲社區好評，服務績效良好，獲得行政院勞委會「單位評鑑精進獎」。
3. 加深與各大專院校合作關係：大漢技術學院 97 年首次在本校開設國際企業四技與二技學位班各一班，98 年又加開兩班。

### (十)學校整體表現卓越

年度	項目及成績
95	全國國立高中交通安全評鑑優等。
97	第九屆「保德信青少年志工菁英」榮獲「服務教育楷模獎」。
97	行政院勞工委員會 2008 年技術士技能檢定即測即評即發證單位評鑑榮獲「精進獎」。
97	全國校務評鑑獲一等獎。
98	第十屆「保德信青少年志工菁英」榮獲「服務教育楷模獎」。
98	全國高級中等學校服務學習創意競賽本校榮獲佳作

## 二、優質化執行檢討

高中優質化輔助方案的執行對本校產生很大的衝擊，且將本校執行過程中所產生的優缺點條列如下：

### (一)優點

- 1、有效提昇校園教學環境及品質，廣獲師生甚至社區家長肯定。
- 2、學生各項表現大幅提昇，師生大獲鼓舞。
- 3、行政團隊與教師為了執行計畫，不斷對話，有效提高校園向心力。
- 4、透過計畫執行，帶領教師進行各類省思，新的教育思維、更有效的教學方法因此產生。
- 5、各類校際交流活動，除擴展教師視野外，提供各校互相觀摩學習，對本校推動優質化有很大助益。
- 6、和社區合作之計畫，有效促進學校與社區的良性互動。

### (一)缺點

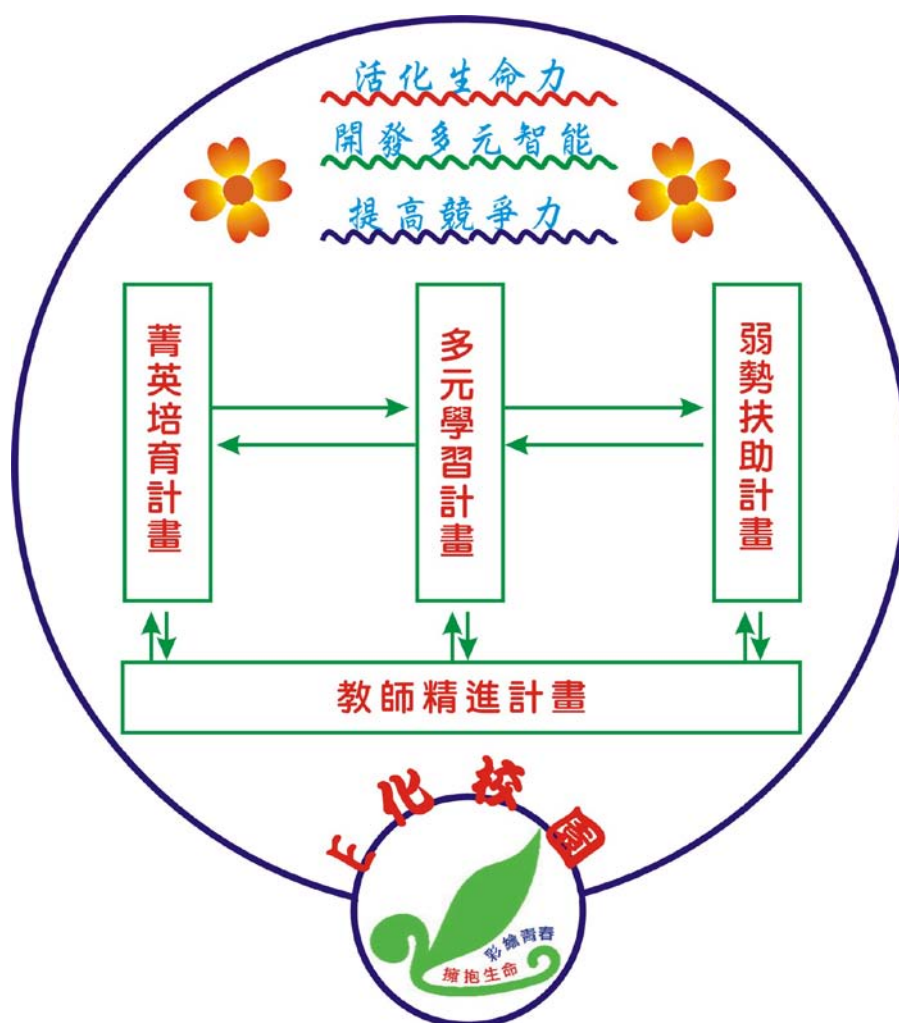
- 1、教師及行政人員工作量增加，常需犧牲假期進行各類課程或活動。
- 2、假日經常有多種課程、活動同時進行，學生被迫只能選擇一種參加。

## 伍、第二期程焦點計畫

近三年在高中優質化輔助方案的助益下，全校 E 化的教學環境已趨於成熟，為提高各項學習效果，提高全校師競爭力，於是發展出未來三年優質化發展整體架構圖，如下：



## 一、優質化發展整體架構



優質化的發展的精神為：

- 1、在E化校園的根基上，透過「教師精進計畫」的進行，提高教師專業知能，創新教師教學方法，擴展教師多元視野，將教師的改變帶入課程、活動，進而帶動整個校園的轉化。
- 2、弱勢扶助計畫→活化學生生命力  
多元學習計畫→開發學生多元智能  
精英培育計畫→提高學生競爭力
- 3、將教師的精進結果落實到學生的學習效果上，並將學生的學習結果回饋給師長，協助師長擬定下一階段的精進計畫。
- 4、如此，透過良性的互動，師生以最直接的分享、回饋，落實「教學相長」的理論，藉此實現本校「活化生命力、開發多元智能、提高競爭力」的優質化目標。

## 二、第二期程焦點計畫

### (一) 教師精進計畫

#### 1、計畫緣起

- (1)教育部推動教師專業發展評鑑計畫。
- (2)依據本校高中優質化輔助方案第二期程，整體架構精神。
- (3)因應時代潮流及學生學習需求。
- (4)強化學生有效學習。

#### 2、發展軌跡

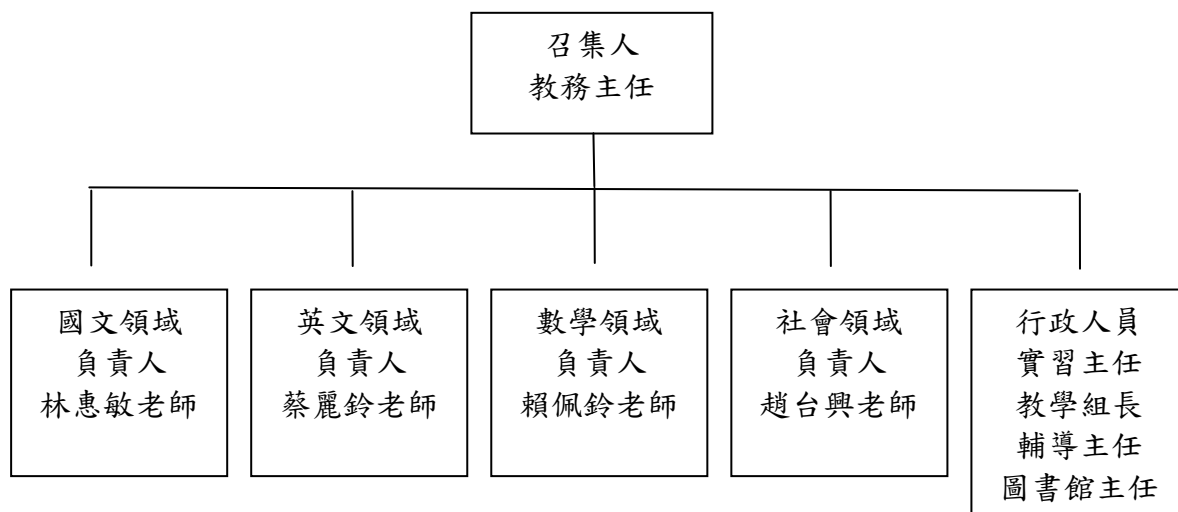
- (1)95-98 學年度完成增設各教室單槍、電腦等 E 化設備。
- (2)95-98 學年度已改善校園整體 E 化教學環境。
- (3)95-98 學年度成功推動創意絞染及璞石畫特色課程。
- (4)97 學年度本校玉青館落成，學生實驗室及演藝廳環境提昇。
- (5)每年定期辦理教師教學觀摩，定時相互學習，有效激發老師提昇自我教學技巧。
- (6)常年推動重要議題融入教學，並成功開發各類主題教案。
- (7)近年積極推動各類媒體教學，鼓勵教師善用 E 化設備。
- (8)教師行動研究論文彙編成「玉中思潮」每年發行。
- (9)教師成長團體參與教師增加，有效提昇教師多元知能。
- (10)排定教師共同時間，定時討論課程及教學技巧，營塑各專業社群。
- (11)95-98 每學年約 23%參加進修。
- (12)教師每年平均研習時數不斷增加。
- (13)98 學年度 28 位教師正式加入教育部教師專業發展評鑑計畫。
- (14)95-98 學年度有多位教師陸續獲得各種獎項。

#### 3、計畫目標

- (1)提高教師參與行動研究意願。
- (2)提高教師專業知能。
- (3)提昇教師多元知能。
- (4)擴展教師視野。
- (5)提高教師專業發展評鑑參加率。
- (6)鼓勵教師參加各項競賽。
- (7)組織校內各教師專業社群。

(8) 鼓勵教師參加各項研習、進修。

#### 4、團隊建構



#### 5、具體作為與資源配置

子計畫	學年	計畫內容	經常門 (仟元)	資本門 (仟元)	合計 (仟元)
(一) 教師專業發展計畫	99	1、推動教育部教師專業發展計畫。	360	80	440
	100	2、辦理教師研習。 3、推動教師教學檔案數位化。	360	160	520
	101	4、辦理主題教學觀摩。 5、推動各類專業社群。	360	160	520
(二) 教師行動研究計畫	99	1、彙編教師行動研究論文，發行玉中思潮。	60	0	60
	100	2、彙編教師各類創作成果，記錄創作歷程，發行玉中創藝。	60	0	60
	101	3、鼓勵教師進行教案研發，並彙編成冊。	60	0	60
(三) 擴展	99	1、辦理教師讀書會。 2、辦理各類校際交流、	130	0	130

教師視野計畫	100	參訪活動。	130	0	130
	101		130	0	130

## 6、預期效益

質化指標				
1、提高教師專業素養、擴展教師多元視野。				
2、提高校內教師進行專業對話及分享之氛圍。				
3、推動跨校專業社群之組成，鼓勵將社區文化資源帶入課程。				
量化指標				
項目	單位	99 學年	100 學年	101 學年
1、教師行動研究論文	篇	10	12	14
2、教師創新作品	件	2	4	6
3、創新教案	篇	10	14	16
4、教師獲獎人數(校外競賽)	人次	4	6	8
5、參加教師專業發展人數	人	28	32	36
6、教師研習平均時數	小時	36	38	40

## (二) 弱勢扶助計畫

### 1、計畫緣起

- (1)本校學生入學平均 PR 值約 25，基礎能力普遍不足。
- (2)中低收入家庭多，學生少有機會到外地參訪。
- (2)校內單親、隔代教養人數眾多。
- (3)家長學歷不高，經濟能力弱，且多數不具親職教育觀。
- (4)依據教育部「弱勢關懷」的教育主軸。

### 2、發展軌跡

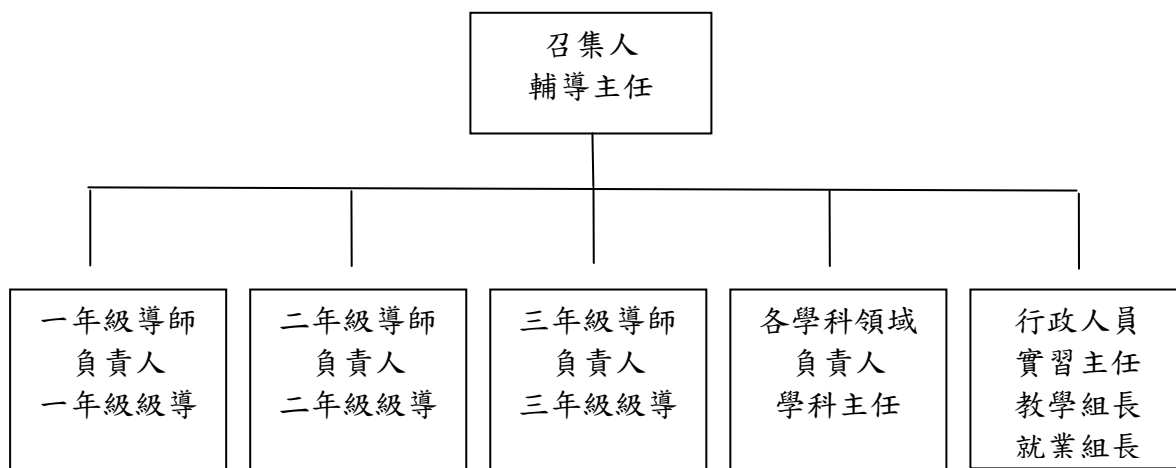
- (1)提供課業成績優秀獎助學金，有效提昇學生課業表現。
- (2)辦理診斷式單元補救教學，有效即時解決學生學習困境。

- (3)辦理各類夜間、假日補救及加強、增廣課程，廣獲社區家長認同。
- (4)實施夜間、假日自學輔導，有效提高校園讀書風氣。
- (5)開設各類增廣課程，提高學生競爭力，學生升學表現不斷突破。
- (6)提供考試、檢定交通補助機制，有效解決學生因經濟放棄考試問題。
- (7)辦理生涯輔導講座、推動學習檔案製作，有效協助學生生涯規劃。
- (8)辦理職涯探索、興趣量表施測、自我探索成長團體，有效協助學生認識自我。
- (9)辦理升學講座、模擬面試、備審撰寫說明會，有效協助學生升學。
- (10)辦理家長日及親師、部落親職座談，有效強化親師並強化家長親職理念。
- (11)辦理台北市復興高中、明倫高中校際交流活動，有效擴展學生視野。

### 3、計畫目標

- (1)提高學生基礎能力。
- (2)提高學生生涯規畫能力。
- (3)提高學生對自我的認知。
- (4)協助學生安心就學。
- (5)鼓勵學生專心於課業。
- (6)擴展學生視野。
- (7)提高學生升學、檢定通過率。
- (8)建立學生正確性平觀念。
- (9)開發學生生命力，點亮學生生命亮點。
- (10)協助家長建立正確親職觀念。

### 4、團隊建構



## 5、具體作為與資源配置

子計畫	學年	計畫內容	經常門 (仟元)	資本門 (仟元)	合計 (仟元)
(一) 安心學習計畫	99	1、辦理單元診斷課程。 2、開設夜間、假日補救及增廣課程。	464	0	464
	100	3、補助考試、檢定交通費。	464	0	464
	101	4、推動同儕學習輔導制度。	464	0	464
(二) 主題學習計畫	99	1、辦理各類主題工作坊 2、進行各類主題小團體 3、辦理家長成長課程、親職教育講座。	129	0	129
	100	4、辦理主題式校外教學活動。 5、推動學習檔案製作、觀摩系列活動。	129	0	129
	101	6、辦理職涯探索、升學、就業講座及模擬面試等系列活動。	129	0	129
(三) 點亮生命計畫	99	1、推動課業成績優良獎助制度。	136	0	136
	100	2、辦理生命教育體驗活動。	136	0	136
	101	3、推動生命小團體。 4、推動同儕輔導制度。	136	0	136

## 6、預期效益

質化指標
1、提高學生學習效果、自信心及生命力。 2、提高家長親職教育觀。 3、提高學生探索自我及規劃未來的能力。 4、降低學生因經濟問題而影響課業或就學的程度。 5、擴展學生視野。

- 6、減少同儕互動不良的程度。  
7、提高學生參加大考及檢定的意願。

### 量 化 指 標

項 目	單位	99 學年	100 學年	101 學年
1、各類丙級檢定通過率	%	80	84	86
2、學習檔案製作	%	85	88	90
3、學生升國立大學人數	人	12	16	20

### (三) 多元學習計畫

#### 1、計畫緣起

- (1)本校學生具族群多元、文化多元之特色。
- (2)學校位處偏遠，透過閱讀是拉近城鄉最好的方式。
- (3)學生具純樸、善良、樂於助人的特質。
- (4)學生在渾然天成的自然環境中成長，極具各類創意潛能。
- (5)校長以「適性學習、全人發展」為辦學理念。

#### 2、發展軌跡

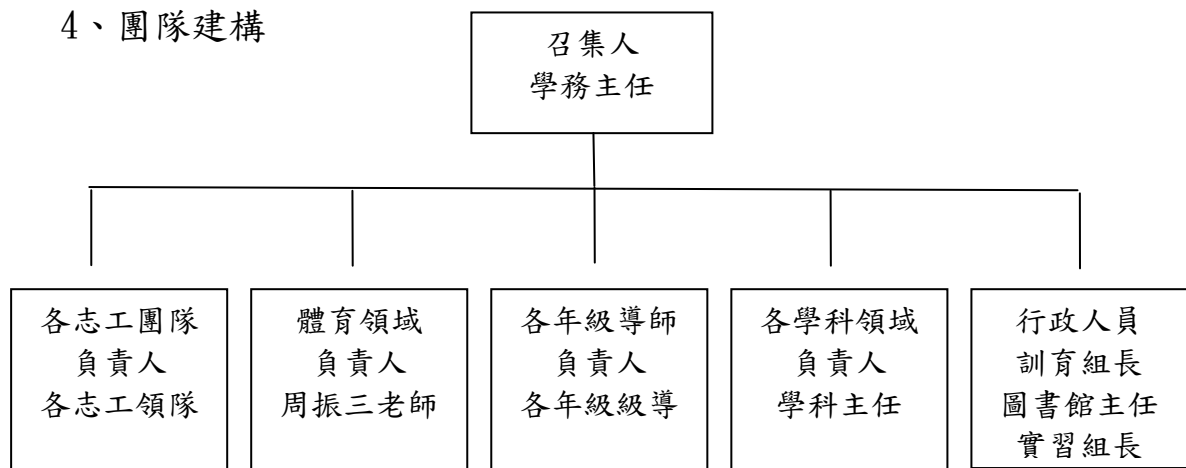
- (1)95-98 學年度推動閱讀集點活動，大大提昇學生借閱率。
- (2)95-98 學年度鼓勵學生參加閱讀寫作，學生參加網讀、小論文獲獎率大幅提高。
- (3)93-98 學年度推動班級讀書會，有效營造班級閱讀討論氛圍。
- (4)辦理英語檢定加強課程，學生英語能力提高，且通過英檢人數增加。
- (5)96-98 學年度辦理學生假日營隊，培養學生正當休閒嗜好，成效良好。
- (6)推動各類探索團體及營隊，協助學生發現自我潛能，獲師生好評。
- (7)辦理才藝競賽、創意運動、創意變裝等競賽，有效提高學生創意潛能。
- (8)辦理各類語文競賽、趣味科學活動，有效提昇學生學習動機。
- (9)98 學年度榮獲全國服務學習創意競賽佳作。
- (10)推動學生志工制度並印製「服務手冊」，成效良好。

- (11)透過「服務學習」養成學生「主動、服務」的品格，有效推動校園品格教育。
- (12)97-98 學年度辦理志工服務講座及研習營。
- (13)設置即測即評場地，服務本校學生及社區民眾。
- (14)與校外單位合作，鼓勵學生到各安養中心、醫院、家扶擔任志工。
- (15)97-98 辦理全校性社區掃街服務。
- (16)98 學年度成立資訊志工，服務社區及中小學學校。
- (17)成立交通服務隊、圖書館志工隊、輔導室志工隊，環保志工隊等，養成學生服務的好品格。
- (18)推動特教愛心天使、班級幹部研習建立學生正確服務觀念。

### 3、計畫目標

- (1)養成學生終身學習習慣。
- (2)提高學生閱讀寫作能力。
- (3)鼓勵學生探索自我、開發個人潛能。
- (4)培養學生正當休閒嗜好。
- (5)提高學生體適能。
- (6)提高學生藝術、人文、語文及科學素養。
- (7)培養學生多元創造力。
- (8)提高學生觀察力，擴展學生視野。
- (9)落實學生品格教育。
- (10)推動「服務學習」，建立學生「主動、服務」的好品格。
- (11)透過「服務」建立社區優質互動關係。
- (12)成立各類志工隊，落實學生志工服務理念。

### 4、團隊建構





### 5、具體作為與資源配置

子計畫	學年	計畫內容	經常門 (仟元)	資本門 (仟元)	合計 (仟元)
(一) 服務學習計畫	99	1、辦理志工研習營。	73	0	73
	100	2、組織並推動各類志工團隊。	73	0	73
	101	3、辦理全校性及主題式志工服務活動。	73	0	73
(二) 開發潛能計畫	99	1、辦理各類創意競賽。	402	80	482
	100	2、辦理創造力成果展演。	402	0	402
	101	3、辦理各類體育、自我探索、科學活動。 4、辦理各類音樂、舞蹈營隊及活動。	402	0	402
(三) 深耕閱讀計畫	99	1、推動班級讀書會。	190	0	190
	100	2、辦理創意好書介紹。	190	0	190
	101	3、鼓勵學生閱讀投稿。	190	0	190

### 6、預期效益

質化指標				
1、啟發學生多元智能。				
2、提高學生自信心。				
3、培養學生優良品格。				
4、提高學生專業創造力。				
5、提高學生閱讀及終身學習能力。				
4、建立學生日行一善的服務觀。				
量化指標				
項目	單位	99學年	100學年	101學年
1、學生體適能獲銅質以上	%	10	15	20

2、學生跨校網讀獲獎篇數	篇	75	80	85
3、學生跨校小論文獲獎篇數	篇	20	25	30
4、學生平均借書冊數	本	5	7	9
5、學生平均志工服務時數	小時	6	8	12
6、學生通過英語檢定人數	人	10	14	16

#### (四) 菁英培育計畫

##### 1、計畫緣起

- (1)近年來發現很多學生雖學科能力不佳，但極具技藝潛能。
- (2)學生經過足夠的培訓時間，常能有好的表現。
- (3)部分學生語文、技藝表現優秀，可以培訓協助取得證照或參加競賽。

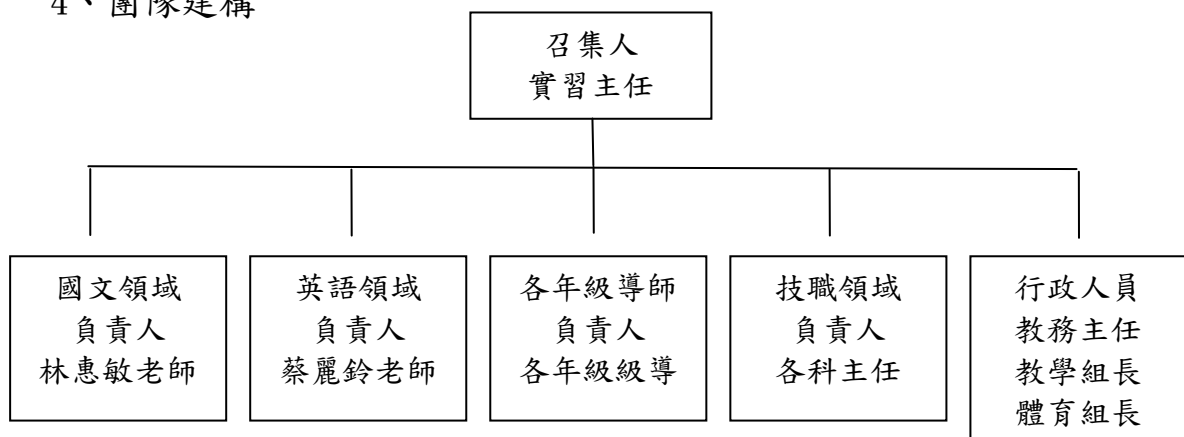
##### 2、發展軌跡

- (1)95-98 學年推動技能檢定加課課程，學生檢定通過率大增。
- (2)95-98 學年推動技藝選手培訓課程，學生參加全國競賽成績不斷突破。
- (3)近三年招生人數年年增加，且普通科 PR 值大幅提高。
- (4)近三年乙級檢定通過率年年成長。
- (5)96、97 年考上國立大學人數大增。

##### 3、計畫目標

- (1)提高學生競爭力。
- (2)提高學生檢定通過率。
- (3)提高學生各專業技能。
- (4)提昇學生升學表現。

##### 4、團隊建構



## 5、具體作為與資源配置

子計畫	學年	計畫內容	經常門 (仟元)	資本門 (仟元)	合計 (仟元)
(一) 技藝精進計畫	99	1、開設技能檢定加強班。	872	0	872
	100	2、辦理校內技藝競賽。	872	0	872
	101	3、辦理技藝選手培訓。 4、辦理各類模擬競賽。	872	0	872
(二) 課業精進計畫	99	1、開辦夜間、假日加強課程。	171	0	171
	100	2、辦理各類增廣課程。 3、辦理語言檢定加強班。	171	0	171
	101		171	0	171
(三) 菁英招募計畫	99	1、設置入學優秀學生獎學金。	320	0	320
	100	2、辦理各類招生宣導活動。	320	0	320
	101		320	0	320

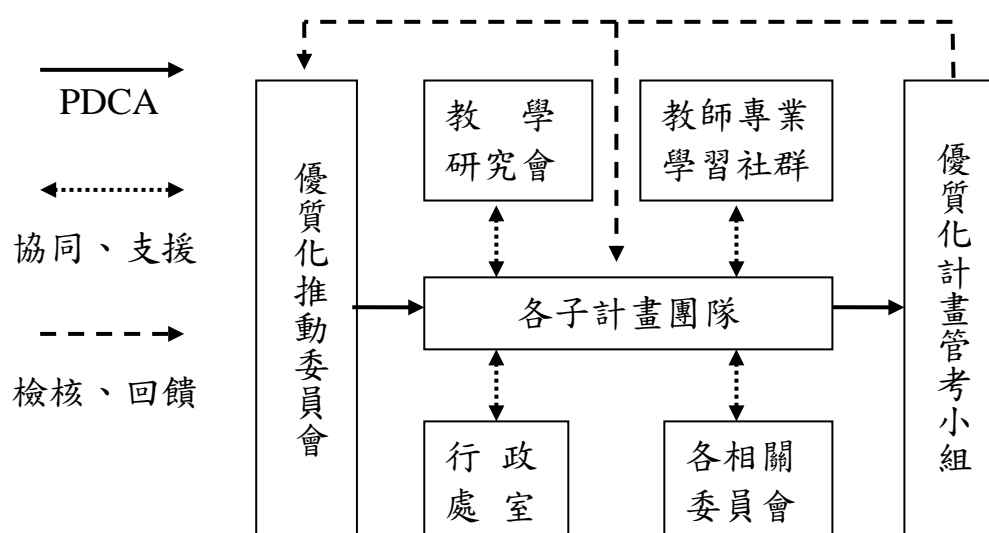
## 6、預期效益

質化指標				
1、提高學生專業技能。				
2、提昇學生正確職場倫理觀念。				
3、培養學生良好工作態度。				
4、建立學生日行一善的服務觀。				
量化指標				
項目	單位	99學年	100學年	101學年
1、本校招生人數	人	280	290	300

2、普通科學生入學平均 PR 值		50	52	54
2、學生各職類乙級檢定通過	人	15	18	20
3、參加全國技藝競賽入選	人	4	5	6
4、參加縣級以上競賽獲獎	人次	20	25	30

## 陸、學校自主管理

為確保計畫推展之成效與品質，在推展過程中採制度化的管理策略，強調「Plan 規劃—Do 執行—Check 查核—Action 處置」(PDCA) 循環歷程，設計各類表單，協助計畫從規畫到執行的監督、查核與調整，並適時追蹤執行歷程及成效進行全程的品質管理。(如下圖)



## 柒、績效檢核

依據 97 年 10 月 6 日北區專家諮詢輔導會議中公佈之自我檢核表，於每年 10 月底、2 月底及 7 月底完成自我檢核表，評估執行成效。並依據本校自訂之量化、質化指標製定校內自我檢核表，隨時檢討計畫執行情形。

## 國立玉里高中優質化經費需求分析總表

(單位:千元)

群	子計畫項目	優質化經費分析					三年整體經費配置					
		分年經費需求			三年優質化經、資門分配		三年整體經費配置來源			三年整體經費配置小計		
		99 學年	100 學年	101 學年	經常門	資本門	本預算	自籌款與 其他補助	優質化專案	經常門	資本門	總數
教師 精進	A-1 教師專業發展計畫	1160	1960	1960	1080	4000	60		5080	1140	4000	5140
	A-2 教師行動研究計畫	60	60	60	180	0		60	180	240	0	240
	A-3 擴展教師視野計畫	130	130	130	390	0		30	390	420	0	420
弱勢 扶助	B-1 安心學習計畫	464	464	464	1392	0	80		1392	1472	0	1472
	B-2 主題學習計畫	129	129	129	387	0		180	387	567	0	567
	B-3 點亮生命計畫	136	136	136	408	0			408	408	0	408
多元 學習	C-1 服務學習計畫	73	73	73	219	0	30		219	249	0	249
	C-2 開發潛能計畫	1202	402	402	1206	800			2006	1206	800	2006
	C-3 深耕閱讀計畫	190	190	190	570	0	240		570	570	240	810
菁英 培育	D-1 技藝精進計畫	872	872	872	2616	0		300	2616	2916	0	2916
	D-2 課業精進計畫	206	206	206	618	0			618	618	0	618
	D-3 菁英招募計畫	320	320	320	960	0		90	960	1050	0	1010
小 計		4942	4942	4942	10026	4800	410	660	14826	10856	5040	15896

## 國立玉里高中優質化經費編列檢核表【99 會計年度】

單位：仟元

年度	項次	子計畫項目	申請優質化補助金額		本校年度預算配合款		其他專案計畫補助或自籌款		其他說明	主管機關核列經費	
			經常門	資本門	經常門	資本門	經常門	資本門		經常門	資本門
99 學 年 度	99-A-1	專業發展計畫	180	0	10						
	99-A-2	教師行動研究計畫	30	0			20				
	99-A-3	擴展教師視野計畫	15	0							
	99-B-1	安心學習計畫	172	0	15						
	99-B-2	主題學習計畫	64	0			30				
	99-B-3	點亮生命計畫	68	0							
	99-C-1	服務學習計畫	0	0	5						
	99-C-2	開發潛能計畫	234	800							
	99-C-3	深耕閱讀計畫	95	0		80					
	99-D-1	技藝精進計畫	480	0			50				
	99-D-2	課業精進計畫	103	0							
	99-D-3	菁英招募計畫	230	0							
99 會計年度合計			1671	800	30	80	100	0			

承辦人：

主辦主任：

會計主任：

校長：

## 國立玉里高中優質化經費編列檢核表【100 會計年度】

單位：仟元

年度	項次	子計畫項目	申請優質化補助金額		本校年度預算配合款		其他專案計畫補助 或自籌款		其他說明	主管機關核列經費	
			經常門	資本門	經常門	資本門	經常門	資本門		經常門	資本門
99 學 年 度	100-A-1	專業發展計畫	180	800	10		10				
	100-A-2	教師行動研究計畫	30	0							
	100-A-3	擴展教師視野計畫	115	0			10				
	100-B-1	安心學習計畫	292	0	15						
	100-B-2	主題學習計畫	65	0			30				
	100-B-3	點亮生命計畫	68	0							
	100-C-1	服務學習計畫	73	0							
	100-C-2	開發潛能計畫	168	0							
	100-C-3	深耕閱讀計畫	95	0							
	100-D-1	技藝精進計畫	392	0							
	100-D-2	課業精進計畫	103	0							
	100-D-3	菁英招募計畫	90	0			20				
100 會計年度合計			1671	800	25		70				
99 學年合計		全學年合計	3342	1600	55	80	170	0			
		經資門比例	67.6%	32.4%	41%	59%	100%	0%			

承辦人：

主辦主任：

會計主任：

校長

